

Brasilianterrieri-Fox Paulistinha ry.  
Jalostustoimikunta

# **BRASILIANTERRIEREIDEN JALOSTUKSEN TAVOITEOHJELMA Voimassa 2011-2015**

Hyväksytty vuosikokouksessa xx.xx.xxxx  
Hyväksytty Suomen Terrierijärjestössä xx.xx.xxxx  
Hyväksytty Suomen Kennelliitossa xx.xx.xxxx

1.	YHTEENVETO .....	3
2.	RODUN TAUSTA .....	3
3.	JÄRJESTÖORGANISAATIO JA SEN HISTORIA .....	4
3.1.	Rotua harrastava yhdistys .....	4
3.2.	Jalostustoimikunta .....	5
4.	NYKYTILANNE .....	6
4.1.	Populaation koko ja rakenne .....	6
4.1.1.	Kanta muissa maissa .....	6
4.1.2.	Kanta Suomessa .....	7
4.1.3.	Tehollinen populaatiokoko .....	9
4.2.	Luonne ja käyttöominaisuudet .....	10
4.2.1.	Nykyinen käyttötarkoitus .....	10
4.2.2.	Luonne ja käyttöominaisuudet .....	10
4.3.	Terveys .....	11
4.3.1.	Brasilianterriereillä Suomessa esiintyvät sairaudet .....	11
4.3.2.	Sairaustiedot muista maista .....	20
4.4.	Ulkomuoto .....	20
5.	YHTEENVETO AIEMMAN JALOSTUKSEN TAVOITEOHJELMAN TOTEUTUMISESTA .....	21
6.	JALOSTUKSEN TAVOITTEET JA STRATEGIAT .....	21
6.1.	Visio .....	21
6.2.	Rotujärjestön tavoitteet .....	22
6.2.1.	Populaation kokonaistila ja rakenne .....	22
6.2.2.	Luonne .....	22
6.2.3.	Käyttöominaisuudet .....	22
6.2.4.	Terveys .....	22
6.2.5.	Ulkomuoto .....	23
6.3.	Rotujärjestön strategia .....	23
6.3.1.	Jalostustoimikunnan suositukset kasvattajille .....	23
6.3.2.	Suosituksset kaikille brasilianterrierin omistajille .....	24
6.3.3.	Muita toimenpiteitä .....	25
6.4.	Uhat ja mahdollisuudet .....	26
6.5.	Varautuminen ongelmiin .....	27
6.6.	Toimintasuunnitelma jto:n toteuttamiseksi .....	29
7.	TAVOITEOHJELMAN TOTEUTUMISEN SEURANTA .....	30
8.	LÄHTEET .....	31
9.	LIITTEET .....	32

## 1. YHTEENVETO

Brasilianterrieri on keskikokoinen terrieri, joka on 1800-luvun lopulla päätyntä Brasiliaan, ja muotoutunut omaksi rodukseksi risteytymällä paikallisten koirien kanssa. Rodun kantakirja on kotimaassaan Brasiliassa edelleen avoin ja rotuunottoja tapahtuu edelleen vuositasolla useita.

Rekisteröityjä brasilianterriereitä on tällä hetkellä 1.2.2011 Suomessa 1100 kappaletta. Rekisteröintimäärät ovat pysyneet samana, 150 pennun tuntumassa viimeisenä neljänä vuotena.

Rotu pohjautuu pääsääntöisesti samoihin linjoihin sekä Suomessa että muualla maailmassa, ja näin ollen jalostuksessa tulisi ottaa huomioon mahdollisimman tasainen jalostusyksilöiden käyttö ja mahdollisimman monen sukulinjan säilyttäminen.

Kotimaassaan brasilianterriereitä arvostetaan seurakoirana, mutta lisäksi metsästys- ja vahtikoirina. Suomessa brasilianterriereitä käytetään lähinnä seura-, harrastus- ja näyttelykoirana. Luonteeltaan brasilianterrieri on sosiaalinen, iloinen ja oppivainen, kuitenkin myös varauksellinen vieraiden kanssa. Arkuutta, pelokkuutta ja aggressiivisuutta esiintyy jonkun verran.

Yleisesti ottaen brasilianterrieri on terve rotu. Perinnöllisiä sairauksia ja vikoja kuitenkin esiintyy. Jalostuksen tavoiteohjelman tavoitteena on rodunomainen, fyysisesti ja psyykkisesti terve brasilianterrieri, jonka tulee jatkossakin pystyä täyttämään tehtävänsä miellyttävänä seurakoirana ja jonka kanssa voi myös harrastaa monipuolisesti. Brasilianterrieri populaatiota koskeva keskeisin jalostustavoite on pitää rodun jalostuspohja vähintään yhtä laajana kuin se tällä hetkellä on. Tavoitteen saavuttamiseksi vältetään liiallista sukusiitosta sekä ”matadorijalostusta” ja pyritään käyttämään yksilöitä tasaisesti mahdollisimman monien sukulinjojen säilyttämiseksi jalostuksessa. Luonnetta koskeva keskeisin jalostustavoite on pyrkimys kasvattaa hyväluonteisia brasilianterriereitä, jotka sopeutuvat hyvin nykypäivän elämään ja soveltuvat monenlaiseen harrastustoimintaan. Terveysten osalta keskeisin jalostustavoite on pyrkiä säilyttämään tilanne vähintään yhtä hyvänä, mitä se nyt on.

Tavoiteohjelmassa esitetään keinot tavoitteisiin pääsemiseksi. Näitä ovat mm. jalostussuositukset, rodun tilanteen seuraaminen tietoja kokoamalla, tilastoimalla ja julkistamalla, kasvattajien koulutus sekä kansainvälinen yhteistyö. Lisäksi tarkastellaan rotuun kohdistuvia riskejä sekä esitetään tavoiteohjelman toteutumisen seurantakeinot.

## 2. RODUN TAUSTA

Clube do Fox Paulistinha, Brasilia kertoo (vapaa suomennos):

”Tämä meidän pieni brasilialaisemme, terrier brasileiro saapui Amerikan mantereelle suurten purjehtijoiden aikakaudella. Erinomaisena metsästäjänä se huolehti laivojen ruumassa rottien metsästyksestä. Ja tällä hetkellä sen sukulaisia tavataan kaikissa Amerikan maissa.

Miksi siis eniten Brasiliassa? Siksi, että täällä oli portugalilaisia, joiden valtavista varastoista myytiin kaikkea Madamen pitsivaatteista kapakalaan ja papusäkkeihin. Ei ole mitään sopivampaa tälle varastolle kuin pieni vahti, erinomainen hälyttäjä, pelätty rotanmetsästäjä, ei kovin suuriruokainen, lyhytkarvainen ja siisti. Tämä on kuvaus pikku brasilialaisesta toiminnassa.

Brasiliassa ei ole yhtään ihmistä, jolla ei olisi nähdessään kuvan brasilianterrieristä kerrottavana kertomusta ihan samannäköisestä koirasta, joka oli isän tai isoisan perheenjäsen ja joka persoonallisuudellaan oli jättänyt ikuisen muiston. Ja näin oli kirjoitettu sen historia Brasiliassa.”

Brasilianterrieri tai Fox Paulistinha (=pieni sao paololainen), kuten brasilialaiset sitä kutsuvat, on keskikokoinen terrierirotu. Brasilianterrierin esi-isät eivät ole kotoisin Brasiliasta. 1800-luvun loppupuolella ja 1900-luvun alussa useat nuoret brasilialaiset opiskelivat Euroopassa, etenkin Ranskassa ja Englannissa. Nämä nuoret palasivat perheineen maataloilille, joilta he olivat lähteneet. Palatessaan kotiin heillä oli usein tuliaisina aviopuoliso, hevonen ja koira. Pieni koira sopeutui maatalan elämään ja risteytyi paikallisten pienten pihakoirien (kuten pinseri ja chihuahua) kanssa. Näin muotoutui uudentyyppinen koira, jonka ulkomuoto vakiintui muutaman sukupolven aikana. Kun suuret kaupungit kehittyivät, niiden komeat kaupunkikeskukset houkuttelivat maanviljelijöitä perheineen ja työntekijöineen. Siten pieni koira joutui kokemaan toisenkin ympäristömuutoksen.

Tärkeitä henkilöitä Brasiliassa rodun kokoamisessa kantakirjaan ja hyväksyttämässä FCI:in ovat olleet Dona Marina Camargo de Oliveira (Kennel Marilu) ja Marina Vicari Lerario (Kennel Taboao).

Ensimmäisen rotumääritelmän brasilianterrierille laati Clube do Terrier, Sao Paolo vuonna 1960, ja rotumääritelmä uudistettiin vuonna 1964. Virallisten rekisteröintien pohjaksi Clube do Fox Paulistinha, Sao Paolo uudisti rotumääritelmän jälleen vuonna 1981. Brasilian Kennelkeskusjärjestö CBKC hyväksyi rotumääritelmän vuonna 1993.

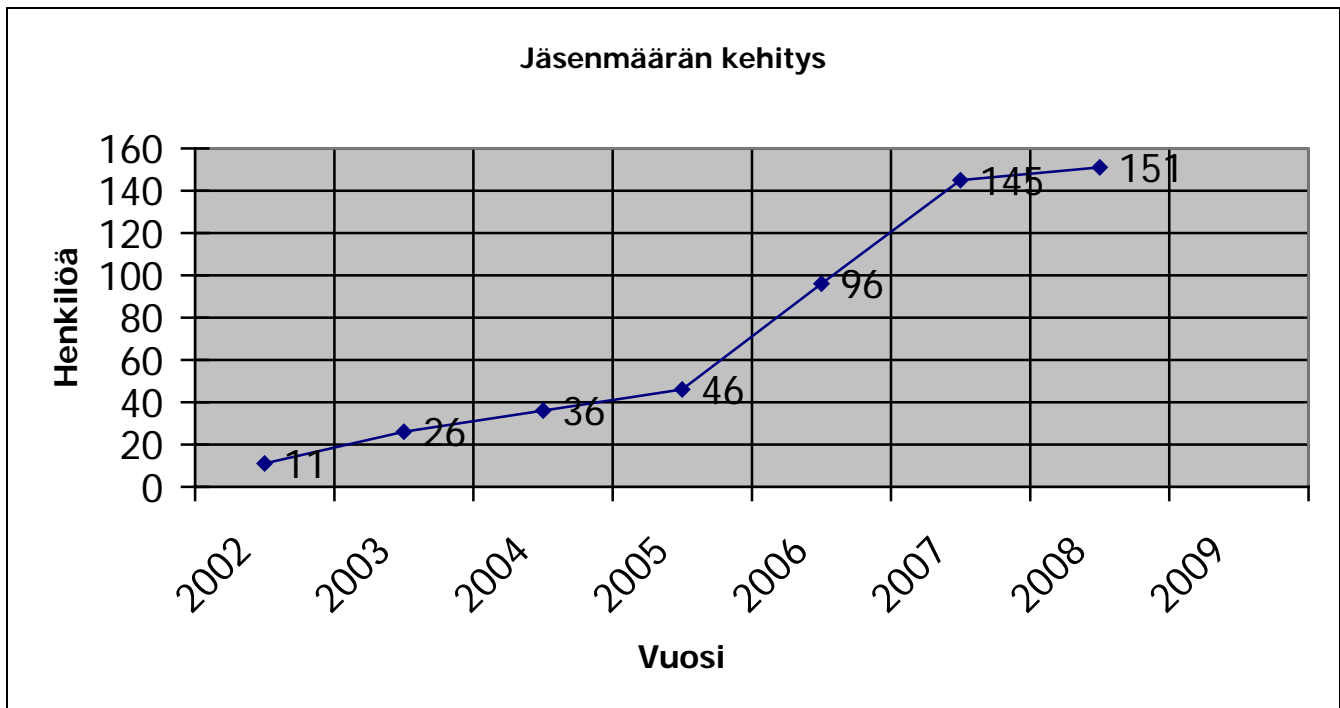
Brasilianterrieristä tuli FCI:n väliaikaisesti hyväksymä rotu vuonna 1995 (FCI standardi 341). Ensimmäinen FCI:n hyväksymä virallinen rotumääritelmä on päivätty 04.06.1996. FCI:n virallisen rodun statuksen CACIB oikeuksineen brasilianterrieri sai Meksikon maailmannäyttelyssä toukokuussa 23.07.2007.

### **3. JÄRJESTÖORGANISAATIO JA SEN HISTORIA**

#### **3.1. ROTUA HARRASTAVA YHDISTYS**

Brasilianterrieri – Fox Paulistinha ry perustettiin vuonna 2001 ja merkittiin yhdistysrekisteriin 23.04.2002. Yhdistys toimii rotua harrastavana yhdistyksenä rotujärjestönsä Suomen Terrierijärjestö ry - Finlands Terrier Organisation rf:n alaisuudessa. Yhdistyksen toiminta kattaa koko maan. Yhdistyksen jäsenmäärä oli vuoden 2009 lopussa 151.

Taulukko 1. Jäsenmäärän kehitys 2001-2009.



Yhdistyksen tarkoituksena on toimia brasilianterriereistä kiinnostuneiden yhdyssiteenä ja pyrkiä edistämään rodun tuntemusta Suomessa Suomen Kennelliitto-Finska Kennelklubben ry:n jäsenyhdistyksenä. Yhdistyksen tavoitteena on myös syventää jäsenistön tietämystä brasilianterriereiden hoidosta, terveydestä, kasvatuksesta ja jalostuksesta. Tarkoituksensa toteuttamiseksi yhdistys julkaisee neljä kertaa vuodessa ilmestyvää Brassi jäsenlehteä, ylläpitää yhdistyksen internet-sivuja, järjestää erilaisia koulutus- ja neuvontatilaisuuksia, leirejä sekä näyttelyitä. Yhdistys seuraa aktiivisesti rodun tilannetta ja kenneltoimintaa sekä Suomessa että ulkomailla ja ylläpitää yhteyksiä muihin vastaaviin yhdistyksiin sekä tekee yhteistyötä yritysten ja yhteisöjen kanssa, joiden toiminta läheisesti liittyy brasilianterriereiden pitoon ja hoitoon.

Yhdistyksen asioita hoitaa syyskokouksen valitsema hallitus, johon kuuluu sääntömääräisessä syyskokouksessa yhdeksi (1) vuodeksi kerrallaan valittu puheenjohtaja ja kahdeksi (2) vuodeksi kerrallaan valitut viisi (5) muuta varsinaista jäsentä, joista kaksi (2) tai kolme (3) eroaa vuosittain. Hallituksen varsinaisten jäsenten lisäksi valitaan kahdesta neljään (2-4) varajäsentä kahdeksi (2) vuodeksi kerrallaan. Hallitus valitsee keskuudestaan varapuheenjohtajan sekä ottaa keskuudestaan tai yhdistyksen ulkopuolelta sihteerin, rahastonhoitajan ja muut tarvittavat toimihenkilöt. Yhdistyksellä on myös pentuvälitys, jonka vetäjän valitsee hallitus.

### 3.2. JALOSTUSTOIMIKUNTA

Yhdistyksellä on jalostustoimikunta, jonka puheenjohtaja valitaan sääntömääräisessä syyskokouksessa yhdeksi vuodeksi kerrallaan. Puheenjohtaja valitsee jalostustoimikuntaan tarpeelliseksi katsomansa määrän jäseniä, jotka hallitus vahvistaa jalostustoimikunnan jäseniksi.

Jalostustoimikunnan tehtävänä on tiedottaa ja neuvoa, kerätä ja hyödyntää tietoa, seurata rodun tasoa ja kartoittaa ja vastustaa perinnöllisiä sairauksia sekä laatia tavoite- ja toimintaohjelmia, huolehtia yhteydenpidosta ja tietojen vaihdosta.

Jalostustoimikunnan tulee:

- seurata rodun kehitystä Suomessa ja ulkomailla ja erityisesti rodun kotimaassa ja jakaa rotutietoutta
- toimia puolueettomasti, objektiivisesti ja rodun parhaaksi huomioiden koko käytettävissä oleva koiramateriaali
- kerätä ja jakaa tietoa kokonaisvaltaisesti rodun terveydestä, luonteesta, käyttöominaisuuksista ja ulkomuotoseikoista
- tulee pitää yhteyttä kotimaisiin ja ulkomaisiin rotuyhdistyksiin sekä kasvattajiin ja ohjata ja neuvoa uusia kasvattajia ja urosten omistajia
- järjestää koulutustilaisuuksia ja valmistaa koulutusmateriaalia sekä jalostusta käsitteleviä artikkeleita
- seurata rodussa tapahtuvia muutoksia ja tiedottaa rotujärjestölle ja jäsenistölle niiden mahdollisista vaikutuksista rotuun
- kantaa päävastuu JTO:n ja PEVISA ohjelman laatimisesta, päivityksestä ja sen seurannasta
- käsitellä viiveettä rodun poikkeuslupa-anomukset ja muut lausuntoa vaativat asiat sekä vastata näihin kirjallisesti ja tarvittaessa perustella kantansa
- seurata viranomaisten sekä kennelkattojärjestöjen koiranjalostusta koskevia määräyksiä ja tiedottaa niistä

## 4. NYKYTILANNE

### 4.1. POPULAATION KOKO JA RAKENNE

#### 4.1.1. Kanta muissa maissa

Rodun kantakirja on kotimaassa Brasiliassa avoin. Siellä on edelleen suuri rekisteröimättömien ranch koirien populaatio, joka on tietyllä, rajatulla alueella vuosikymmeniä kasvatettu yhteisö.

Avoin rotukirja merkitsee sitä, että rotuunotot ovat Brasiliassa edelleen mahdollisia. Vuositasolla useita koiria otetaan rotuun. Rotuunotto tapahtuu koiran omistajan omasta pyynnöstä niin, että kolme (3) rodulle hyväksytyä ulkomuototuomaria arvioi koiran, kirjoittaa siitä hyväksyvän tai hylkäävän lausunnon, joiden perusteella omistaja voi tarjota koira rekisteröitäväksi.

Maassa järjestetään rotuunotto tilaisuuksia, joissa kuka tahansa koiran omistaja voi esittää koiransa rotuun otettavaksi. Koiran omistaja voi esittää myös koiransa joko näyttelyiden yhteydessä tai yksityisesti haluamilleen tuomareille lausuntoa varten. Brasiliassa rotuunotettu koira on sekä näyttely- että valioarvokelpoinen. Rotuunotettu koira ei voi saada CBKC:n Export Pedigreetä.

Brasilianterriereitä rekisteröitiin rodun kotimaassa vuonna 2009 844 kpl:ta. Brasilianterrieri on 21:ksi suosituin rotu kotimaassaan. Rodun kasvatusta on Brasiliassa hyvin paikallista. Pääkasvatusalueita ovat Sao Paolon osavaltio, joka on rodun ns. koti. Alue jatkuu Rio

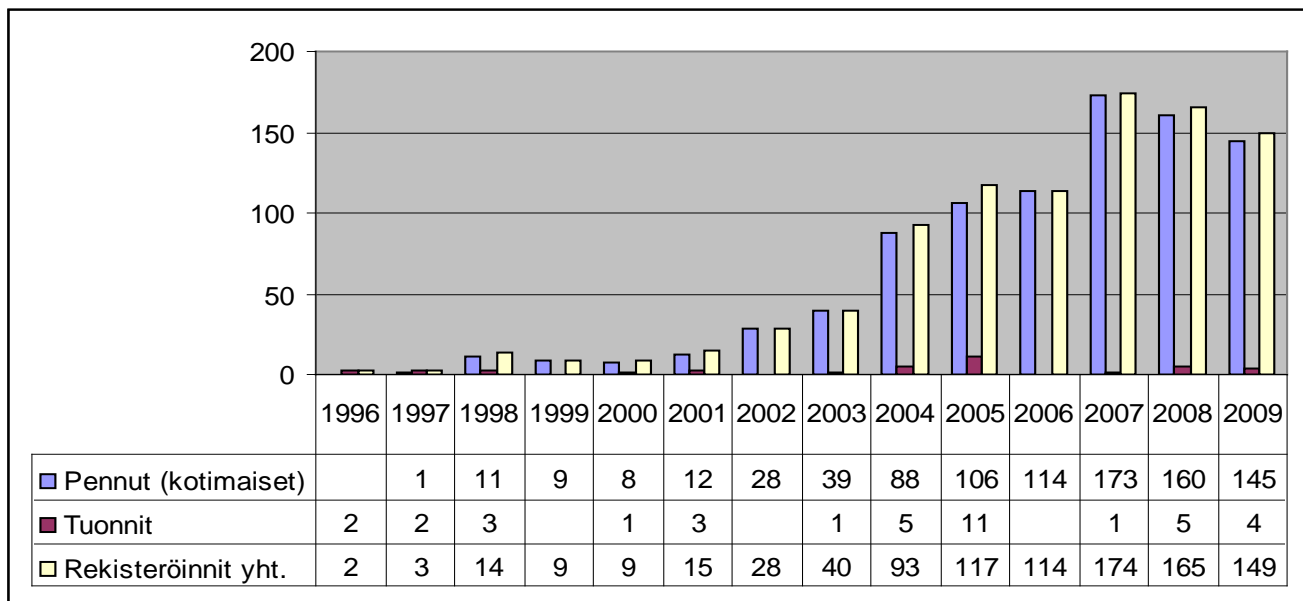
Janeiron osavaltioon pohjoisessa ja Etelä-Brasilian ”Gaucho” (Rio Grande Do Sul) alueille. Kasvatusta on lisäksi pääkaupungissa Brasiliassa ja Goiania osavaltiossa sekä pohjoisimpana Belo Horizonten alueella.

Suomi on ylivoimaisesti merkittävin rodun kasvatusmaa Brasilian jälkeen. Muissa pohjoismaissa Ruotsissa on brasilianterriereitä (rekisteröityjä 25 kpl 31.7.2009) sekä joitain yksilöitä Norjassa ja Tanskassa. Muita maita, joissa brasilianterrierejä tavataan, ovat mm. Portugali, Ranska, Itävalta, Sveitsi, Saksa, Italia, Espanja ja USA.

#### 4.1.2. Kanta Suomessa

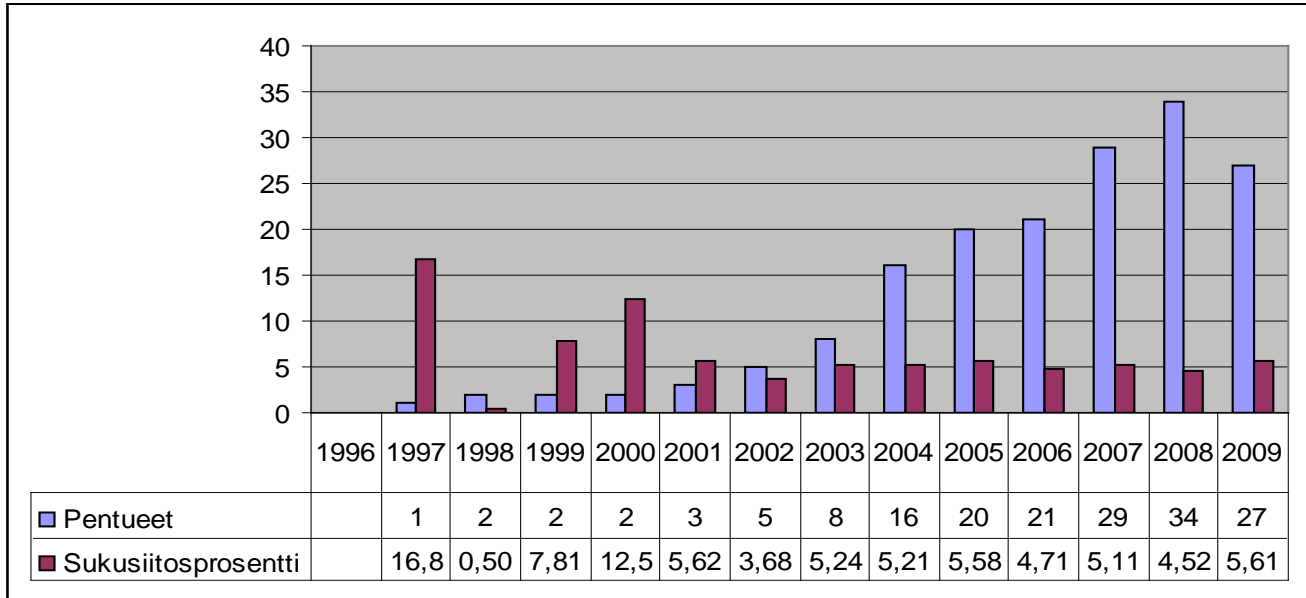
Ensimmäiset brasilianterrierit saapuivat Brasiliasta Suomeen 28.6.1996. Chiquita do Taboao ja Dado Taboao tulivat Jyvämäen kenneliin Kennel Taboaoosta. Ensimmäinen brasilianterrieri pentue syntyi kennel Jyvämäkeen 5.6.1997, pentueeseen syntyi 1 pentu Jyvämäen Fox Paulistinha. Kennel Jyvämäkeen saapuivat kesäkuussa 1997 seuraavat koirat, Stick Taboao ja Rose do Taboao. Myöhemmin samana vuonna kennel Higienopolikseen tulivat Jimmy Absoluto ja Alba Arisduth De Marilu kennel Marilusta. Näistä viiden koiran (Jimmy Absoluto, Stick Taboao, Alba Arisduth De Marilu, Chiquita Do Taboao ja Rose do Taboao) jalostuspanos on merkittävä koko Suomen brasilianterrieri populaation kannalta.

Taulukko2. Rekisteröinnit 1996–2009



Pentuja syntyi vuosina 1996–2009 yhteensä 913 kpl ja pentueita oli 170 kpl. Rekisteröinnit ovat kasvaneet lyhyessä ajassa huomattavasti rodun tullessa koko ajan tunnetummaksi. Samoin kasvattajien määrä on kasvanut nopeasti. Vuonna 2010 kennelnimen omistavia brasilianterrierien kasvattajia oli 36 kappaletta.

Taulukko 3. Sukusiitosprosentti



Tavoitteena tulisi olla jalostusyksilöiden tasainen käyttö ja mahdollisimman monen sukulinjan säilyttäminen.

Eniten siitokseen käytettyjen koirien listassa seitsemän (5) käytetyintä urosta ovat seuraavat: (pentueet/pentumäärä)

Porther Do Vale Verde (7/41)

Jyvämäen Walio (5/35)

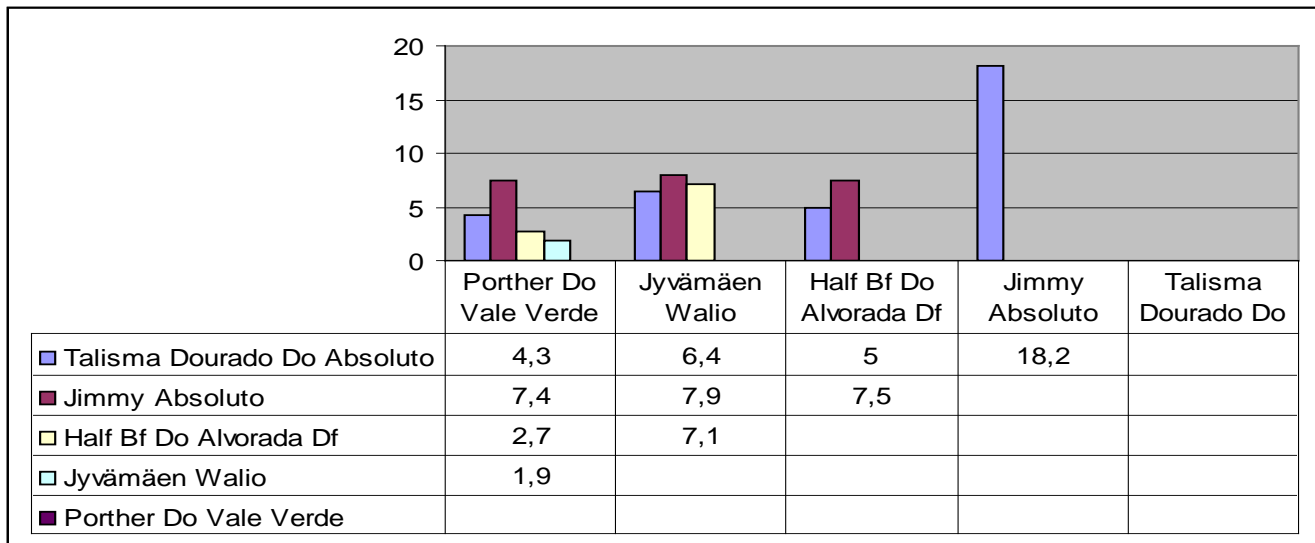
Half Bf Do Alvorada Df (7/35)

Jimmy Absoluto (7/34)

Talisa Dourado Do Absoluto (5/31)

Yhteensä jalostukseen on käytetty 76 eri urosta. Taulukossa 4 näkyvät eniten jalostukseen käytettyjen urosten sukulaisuussuhteet.

Taulukko 4. Eniten jalostukseen käytettyjen urosten sukulaisuussuhteet.





SS% Laskettu max 8 sukupolvella mikäli mahdollista

Nartuista viisi (5) käytetyintä ovat: (pentueet/pentumäärät)

Alba Arisduth De Marilu (6/30)

Chiquita Do Taboao (6/27)

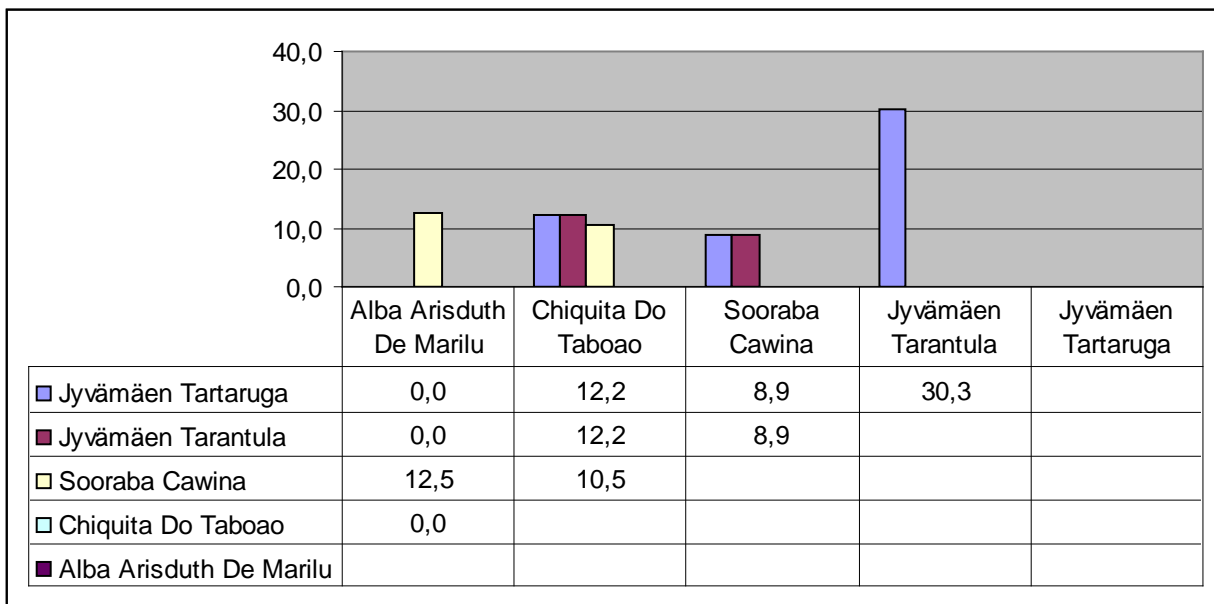
Sooraba Cawina (4/25)

Jyvämäen Tarantula (3/25)

Jyvämäen Tartaruga (3/24)

Yhteensä jalostukseen on käytetty 113 eri narttua. Taulukossa 5 näkyvät eniten jalostukseen käytettyjen narttujen sukulaisuussuhteet.

Taulukko 5. Eniten jalostukseen käytettyjen narttujen sukulaisuussuhteet.



SS% Laskettu max 8 sukupolvella mikäli mahdollista

Sukulinjojen monimuotoisuutta voidaan tarkastella tuonti koirien keskeisillä SS% vertailuilla. Ensimmäisessä taulukossa on vertailtu Suomeen tuotujen urosten keskinäisiä SS% ja toisessa Suomeen tuotujen narttujen keskinäisiä SS%, liite 3. Sen perusteella voidaan sanoa, että kanta Suomessa ei valitettavasti ole kovin laaja, vaan koirilla on pääsääntöisesti sukulaisuussuhde toisiinsa.

#### 4.1.3. Tehollinen populaatiokoko

Tehollinen populaatiokoko,  $N_e$ , kuvaa jalostuspohjan laajuutta. Laskennassa on käytetty tehollisen populaatiokoon kaavaa:  $N_e = 4 \times N_m \times N_f / (N_m + N_f)$ .  $N_e$  = tehollinen populaatiokoko,  $N_m$  = jalostukseen käytettyjen urosten määrä,  $N_f$  = jalostuksen käytettyjen narttujen määrä. Käytetty tehollisen populaatiokoon kaava perustuu ideaalipopulaation oletukselle, jolloin jalostukseen käytetyt koirat eivät ole sukua keskenään, ja antaa siten yliarvion todelliseen nähden.

Tehollinen populaatiokoko on sitä pienempi, mitä pienempää osaa rodun kannasta käytetään jalostukseen. Mitä pienempi tehollinen populaatio on, sitä nopeammin sen

keskimääräinen sukusiitosaste kasvaa ja jalostuspohja kapenee. Lisäksi se alentaa populaation vastustuskykyä erilaisia uhkatekijöitä, kuten perinnöllisiä sairauksia vastaan.

*Taulukko 6. Tehollinen populaatiokoko ja sukusiitoksen keskiarvo vv. 1997-2009 (Lähde: KoiraNet)*

	1997	1998	1999	2000	2001	2002	2003	2004	2005	2006	2007	2008	2009
Jalostukseen käytetyt urokset	1	2	2	1	3	4	6	10	16	15	20	25	23
Jalostukseen käytetyt nartut	1	2	2	2	3	5	8	15	20	21	29	33	26
Sukusiitos-%	16,80	0,50	7,81	12,50	8,43	2,99	6,85	3,85	5,32	4,98	4,62	5,34	5,78
Tehollinen populaatiokoko	2	4	4	3	8	8	16	27	33	39	49	57	49

Tehollinen populaatiokoko on rodussamme vielä pieni, mutta koko ajan kasvussa. Tässä täytyy myös ottaa huomioon, että koko populaatio Suomessa on vielä pieni (28.10.2010 yhteensä 1068 rekisteröityä koira). Todellinen tehollinen populaatiokoko on kuitenkin valitettavasti merkittävästi pienempi, johtuen jalostukseen käytettävien koirien sukulaisuussuhteista (liite 3). Jalostukseen tulisi ottaa mukaan suurempi osa koirapopulaatiosta, ja lisätuonnit kokonaan eri sukulinjoista olisivat tarpeen, jotta vältettäisiin pullonkaulat rodussamme.

## 4.2. LUONNE JA KÄYTTÖMINAISUUDET

### 4.2.1. Nykyinen käyttötarkoitus

Brasilianterrieri on edelleen, kuten se on aina ollut, ihmisen seuralainen. Kotimaassaan brasilianterrierit ovat usein lemmikkejä, mutta niitä arvostetaan myös metsästys- ja vahtikoirina (toimii hälyttävänä vahtina). Niitä käytetään mm. vyötiäisten, viiriäisten ja marsujen metsästyksen. Ne ovat myös taitavia rotanmetsästäjiä ja paimenia.

Suomessa brasilianterrieriä käytetään lähinnä seura-, harrastus- ja näyttelykoirana. Koirat ovat erittäin oppivaisia ja ketteriä. Ne sopivat erinomaisesti agilityyn (Brasilian MM-joukkue) ja sirkuskoiriksi. Myös tottelevaisuuskoe, MEJÄ (metsästyskoirien jäljestyskoe) sekä rauniot sopivat brasilianterrierille. Palveluskoirakokeisiin koira ei voi osallistua, koska rodulla ei ole PK-oikeuksia. Ainoastaan omistajan halu harrastaa koiransa kanssa määrää käytön monimuotoisuuden.

### 4.2.2. Luonne ja käyttööminaisuudet

Koska brasilianterrieri on alun perin työterrieri, tulee sen olla luonteeltaan sitkeä, sinnikäs ja rohkea. Se kykenee itsenäiseen työskentelyyn esimerkiksi rottajahdissa tai pienriistan metsästyksessä. Brasilianterrierin luonteeseen kuuluu olennaisena osana vahtikoiran terävyys olematta kuitenkaan arka tai vihainen. Brasilianterrieri ei saa olla liian terävä, se ei saa käydä kiinni mahdolliseen uhkaan, vaan sen tulee vahtia ja puolustaa vain haukkumalla.

Vilkaana rotuna brasilianterrieri saattaa vaikuttaa hiukan hermostuneelta tai rauhattomalta. Ne kuuluvat kuitenkin rodun ominaispiirteisiin; sanotaanhan rotumääritelmässäänkin, että brasilianterrierin tulee olla väsymätön, tarkkaavainen, toimielias ja innokas. Kyseiset ominaisuudet eivät kuitenkaan saa olla hallitsevia ominaisuuksia koirassa.

Tähän mennessä tietoa luonteesta on saatu terveystarkastuksilla, joita on kertynyt 76 kappaletta sekä näyttelyarvosteluiden perustella. Terveystarkastuksissa on kysytty sosiaalisuutta ihmisten kanssa, sosiaalisuutta koirien kanssa, iloisuutta, arkuutta, varauksellisuutta, hermostuneisuutta, aggressiivisuutta, pelokkuutta sekä oppivaisuutta. Vastausten perusteella näyttäisi siltä, että pääsääntöisesti koirat ovat sosiaalisia sekä koirien että ihmisten kanssa, ollen kuitenkin myös varauksellisia. Ne ovat myös iloisia ja oppivaisia. Kyselyiden perusteella kuitenkin arkuutta, pelokkuutta ja aggressiivisuuttakin esiintyy. Myös näyttelyarvosteluiden perusteella tällaisia yksilöitä löytyy. Sen vuoksi näihin asioihin tulisi jalostuksessa kiinnittää erityistä huomiota.

Brasilianterriereitä ei ole luonnetestattu tai MH luonnekuvattu vielä tarpeeksi, jotta luonneprofiili olisi voitu määrittellä. Vaikka luonnetesti on alun perin tarkoitettu selvittämään koiran soveltuvuutta palveluskoiraksi, soveltuu se myös brasilianterriereiden luonteiden kartoitukseen, kunhan tuloksia luettaessa muistetaan, että kokonaispistemäärää tärkeämpi tieto saadaan eri osa-alueita kuvaavista tuloksista. Luonnekuvaus soveltuu erittäin hyvin tukemaan luonnetestiä. Toivottavaa onkin, että brasilianterriereiden omistajat alkaisivat käyttää koiriaan enemmän luonnetestissä ja MH luonnekuvauksessa, jotta rodun kokonaisvaltaisesta tilanteesta luonteen suhteen saataisiin parempi kuva.

Luotettavaa tietoa rodun luonteesta ei ole saatavissa muista maista.

### **4.3. TERVEYS**

Rotu ei kuulu PEVISA- eli perinnöllisten vikojen ja sairauksien vastustamisohjelmaan. Rodun terveyden kehitystä tulee kuitenkin seurata. Jalostustoimikunnalla on jatkuva terveystarkastus netissä.

#### **4.3.1. Brasilianterriereillä Suomessa esiintyvät sairaudet**

### **SILMÄT**

#### **Katarakta eli perinnöllinen harmaakaihi**

Silmän linssiin muodostuu tiivistymiä, samentumia, jotka voivat olla eriasteisia ja -kokoisia ja voivat haitata koiran näköä sekä aiheuttaa toissijaisia silmänsairauksia. Kaihimuutokset voivat pahentua koiran vanhentuuessa ja vaikea-asteisena sokeuttaa koiran. Perinnöllistä kaihia on kahta tyyppiä. Ns. kortikaalinen kaihi leviää iän myötä ja aiheuttaa lopulta sokeuden. Posteriori polaari katarakta ei sen sijaan pahene.

Sairaita yksilöitä ei tule käyttää jalostukseen.

Todettuja kaksi kappaletta, epäilyttäviä kolme kappaletta (19.10.2010)

### **Lasiaisen rappeuma (vitreus degeneration, morbi corporis vitrei)**

Lasiainen on kirkas hyytelömäinen silmän osa. Terve lasiainen on tärkeä silmän normaalille toiminnalle; se antaa silmälle muodon, tuottaa ravinteita ja poistaa kuona-aineita sekä tukee retinaa. Lasiainen koostuu lähes 99 %:sesti vedestä. Jos lasiainen muuttuu sameaksi, vesittyy tai siirtyy paikoiltaan, näkökyky voi heiketä tai kadota. Lasiainen voi rappeutua ikääntymisen seurauksena tai rappeutuminen voi olla myös silmän sisäisen tulehduksen seurausta. Joissakin roduissa epäillään esiintyvän myös perinnöllistä lasiaisen rappeumaa.

Näitä löydöksiä on rodussamme, joten tähän on hyvä kiinnittää huomiota. Koiraa, jolla on todettu lasiaisen rappeuma, voidaan käyttää jalostukseen siten, että toisen yhdistelmään käytettävän koiran silmät eivät osoita oireita lasiaisen rappeumasta.

Todettuja kolme kappaletta, epäilyttäviä neljä kappaletta (19.10.2010)

### **PHTVL/PHPV (Persistent Hyperplastic Tunica Vasculosa Lentis, Persistent Hyperplastic Primary Vitreous)**

Jäännös silmän sikiöaikaisesta verisuonesta, jonka tulisi hävitä syntymän jälkeen. Pystytään havaitsemaan pennulla ennen luovutusikää tehdyssä silmäpeilauksessa. Lievä muutos ei häiritse koiran normaalielämää, vakavin aste aiheuttaa näön menetyksen sairaassa silmässä sekä toissijaisia silmänsairauksia kuten kaihia. Asteikko 1-6.

Koiraa, jolla on todettu sairaus lievänä (aste 1), voidaan käyttää jalostukseen siten, että toisen yhdistelmään käytettävän koiran silmät eivät osoita oireita sairaudesta. Yksilöt, joilla on todettu aste 2 ja sitä vakavampi, ei tulisi käyttää jalostukseen.

Todettuja yksi kappale (28.10.2010)

### **PPM (Persistoiva pupillaari membraani)**

Sikiökautinen jäännös pupilla-aukkoa peittävästä rakenteesta. Rakenteelliset jäänteet voivat olla eriasteisia rihmoja iriksen pinnalla tai rihmoja iriksestä linssiin tai korneaan (sarveiskalvoon). Merkitys koiran terveydelle riippuu jäänteiden sijainnista ja määrästä. Normaalisti sikiökautiset kalvot ja verisuonet, jotka peittävät pupillin surkastuvat ja häviävät ennen syntymää, mutta joskus osa niistä jää jäljelle. PPM on pysyvä ja synnynnäinen tila, jolle ei ole olemassa hoitokeinoja. PPM ei aiheuta minkäänlaista ongelmaa koiralle, ainoastaan ne juosteet, jotka kulkevat linssin ja sarveiskalvon välillä voivat aiheuttaa sokeutta. PPM:t, jotka eivät ole surkastuneet yhden vuoden ikään mennessä katsotaan perinnölliseksi, mutta periytymistapa on tuntematon.

Koiraa, jolla on todettu sairaus lievänä, voidaan käyttää jalostukseen siten, että toisen yhdistelmään käytettävän koiran silmät eivät osoita oireita sairaudesta. Vaikea-asteista PPM:ää sairastavaa koiraa ei tulisi käyttää jalostukseen.

Todettuja 11 kappaletta (28.10.2010)

## **PRA (Progressiivinen retinaalinen atrofia)**

PRA on resessiivisesti periytyvä sairaus. Siinä on eri muotoja, mm. generalisoitunut eli yleistynyt PRA (perifeerinen PRA), joka aiheutuu valo- ja aistivien solujen vajaakehityksestä ja/tai rappeutumisesta, sekä sentraalinen PRA, joka aiheutuu valo- ja aistivien solujen alaisen pigmenttiepiteelin ravitsemushäiriöistä. PRA johtaa aina sokeutumiseen, sillä verkkokalvo ja sen näkösolut kuihtuvat vähitellen. PRA-sairauden tyyppi ja sen ilmenemismuodot ovat rotukohtaisia. Joillakin roduilla oireilu alkaa vasta keski-ikäisillä koirilla tavallisesti hämäränäön heikkenemisenä, mutta joillakin roduilla oirehtiminen voi alkaa jo muutaman kuukauden iässä. Sairauden kantajat ovat kliinisesti täysin terveitä.

Sairaita yksilöitä ei tule käyttää jalostukseen.  
Todettu yksi kappale (28.10.2010).

## **RD (Retinan dysplasia)**

Verkkokalvon vajaakehitys, joka pystytään toteamaan jo pennulta.

RD jaetaan kolmeen luokkaan:

MRD - aste1 (Multifokaali retinan dysplasia)

Tätä vakavuusastetta ei yleisesti pidetä perinnöllisenä. Tämä on verkkokalvon dysplasian lievin muoto ja ilmenee yhtenä tai useampana poimuna koiran verkkokalvossa. Näiden poimujen vaikutus koiran näkökykyyn ei ole tutkimusten mukaan täysin tunnettu, mutta niiden ei ole myöskään todettu vaikuttavan koiran jokapäiväiseen elämään.

Koiraa, jolla on todettu MRD - aste1, voidaan käyttää jalostukseen siten, että toisen yhdistelmään käytettävän koiran silmät eivät osoita oireita sairaudesta.

Todettuja kaksi kappaletta (28.10.2010).

GRD - aste2 (Geograafinen retinan dysplasia)

Toisen vakavuusasteen verkkokalvon kehityshäiriöt ilmenevät laikkumaisina muutosalueina, verkkokalvon ohentumina tai jopa osittaisina taitoksina/irtoantumina. Tämän muodon tiedetään olevan perinnöllinen mutta koiraa, jolla on todettu GRD voidaan kuitenkin käyttää jalostukseen siten, että toisen jalostukseen käytettävän koiran silmät eivät osoita oireita GRD:sta. Yleisesti voidaan kuitenkin toivoa, ettei koiraa, jolla on todettu GRD käytettäisi jalostukseen. GRD aiheuttaa osittaista näkökyvyn heikkenemistä ja saattaa myös johtaa joissain tapauksissa sokeuteen.

Koiraa, jolla on todettu GRD - aste2, voidaan käyttää jalostukseen siten, että toisen yhdistelmään käytettävän koiran silmät eivät osoita oireita sairaudesta. GRD - aste 2 -sairautta sairastavaa koiraa ei yleisesti kuitenkaan suositella käytettäväksi jalostukseen.

Todettuja yksi kappale (epävirallinen)( 28.10.2010).

TRD - aste3 (Totaali retinan dysplasia)

Käsittää muutoksia koko verkkokalvon alueella ja johtaa yleensä verkkokalvon täydelliseen irtoamiseen silmänpohjasta ja väistämättä sokeuteen.

GRD- ja TRD-sairaita yksilöitä ei tulisi käyttää jalostukseen.

## **Distichiasis**

Luomen reunassa luomirauhasten laskuaukosta uloskasvavia ylimääräisiä ripsiä kutsutaan distichias-ripsiksi. Vaivaa esiintyy monella rodulla jo nuoresta iästä alkaen. Ylimääräisiä ripsiä voi esiintyä sekä ylä- että alaluomissa, ja tavallisesti molemmissa silmissä. Ylimääräiset ripset eivät aina aiheuta harvalukuisena ongelmia, mutta runsaslukuisena ne aiheuttavat silmän sarveiskalvon ärtymistä, silmän siristystä, punoitusta ja lisääntyntä kyynelvuotoa. Ärsyttäessään silmää ylimääräiset ripset, mikäli ne ovat harvalukuisia, voidaan nyppiä paikallispuudutuksessa pois. Ne kasvavat kuitenkin yleensä takaisin. Jos ylimääräisiä ripsiä on runsaasti, niin leikkaus- / jäädytyshoito on tarpeen. Sähkökirurgisella veitsellä tai neulalla ripsien polttaminen on epätarkkaa ja voi aiheuttaa luomen rakenteeseen ei-toivottuja muutoksia. Ektooppiset ciliat eli väärässä paikassa sijaitsevat ripset, jotka usein kasvavat luomen sisäpinnalla sidekalvolla ovat eräs muoto distichiasiksesta. Koska ektooppiset ripset ovat usein lyhyitä ja jäykkiä ja ne suuntautuvat suoraan kohti sarveiskalvoa, voivat ne aiheuttaa sarveiskalvoon haavautumista ja siten kipua. Niiden hoito on aina kirurginen ektooppisen ripsen poisto juurineen. Vaiva ilmaantuu usein alle vuoden ikäisenä. © Sari Jalomäki

Koiraa, jolla on todettu distichias, suositellaan käytettäväksi jalostukseen siten, että toisen yhdistelmään käytettävän koiran silmät eivät osoita oireita distichias ripsistä.

Todettuja 23 kappaletta (19.10.2010).

## **Trichiasis**

Luomien tai ihon (kuten nenäpoimun) karvojen aiheuttama silmän sarveiskalvon ja sidekalvon ärsytystilä. © Sari Jalomäki

Koiraa, jolla on todettu trichiasis, suositellaan käytettäväksi jalostukseen siten, että toisen yhdistelmään käytettävän koiran silmät eivät osoita oireita trichiasiksesta.

Todettuja kaksi kappaletta (28.10.2010).

## **Määrittelemättömiä ylimääräisiä ripsiä/karvoja**

Todettuja 14 kappaletta (28.10.2010).

## **POLVET**

### **Patella luksaatio eli polvilumpion sijoiltaan meno**

Brasilianterriereillä esiintyy patella luksaatiota monien muiden pienten rotujen tapaan. Patella luksaatio on yhteydessä polvinivelen epämuodostuneeseen rakenteeseen. Suorat polvikulmaukset ja raajojen asentovirheet, kuten sisään- tai ulospäin kääntyneet polvet altistavat polvilumpion sijoiltaanmenolle. Polvilumpion sijoiltaan menossa toinen tai molemmat polvet menevät pois paikoiltaan normaalin liikunnan aikana tai käsin polviniveltä palpoidessa. Patella luksaatiosta kärsivä koira voi välttää painon laittamista kyseiselle jalalle, se voi ontua tai jättää askelia väliin liikkeessaan. Polvilumpion sijoiltaanmeno luokitellaan ns. Putnamin asteikolla seuraavasti:

0 Terve Ei muutoksia.

1 Lieväasteinen muutos (polvilumpio menee ajoittain paikaltaan, mutta palaa itse paikoilleen). Todettuja 15 kappaletta (28.10.2010).

2 Kohtalainen muutos (polvilumpio menee paikaltaan jalkaa koukistettaessa tai kierrettäessä eikä palaa auttamatta). Todettuja 7 kappaletta (28.10.2010).

3 Vaikea muutos (polvilumpio suurimman osan ajasta poissa paikoiltaan, saadaan paikalleen jalkaa oikaisemalla ja kädellä painamalla). Todettuja kaksi kappaletta (28.10.2010).

4 Erittäin vaikea muutos (polvilumpio pysyvästi pois telaurastaan, korjaus vain leikkauksella).

Jalostukseen käytettävillä yksilöillä tulisi olla 0/0 polvet tai korkeintaan 1/1 polvet, jolloin toisella jalostukseen käytettävällä tulee olla 0/0 polvet. Tavoitteena on, että mahdollisimman monella jalostukseen käytettävällä koiralla polvet ovat 0/0.

## MUUT SAIRAUDET

### CDA (Colour dilute alopecia)

Tarkoittaa väriin liittyvää haitallista iho-ongelmaa, jota esiintyy roduissa, joilla on laimennusvärejä (sininen, isabella). Osa tätä sairautta sairastavista koirista on aivan normaaliturkkisia, osalla karva on hieman tavallista ohuempaa tai lyhyempää ja osalla on peräti täysin kaljuja laikkuja iholla. Mikäli koira on valkokirjava tai sillä on tan merkit, nämä kohdat turkista ovat normaalit ja vain siniset/ isabella kohdat ovat poikkeavia. Sairaot koirat syntyvät terveinä. Jossain vaiheessa, yleensä 2-3 vuoden ikään mennessä iho muuttuu hilseileväksi ja turkki harvenee laikuittaisesti, erityisesti selän ja kylkien alueelta. Karva on katkeilevampaa ja kuivempaa kuin normaalisti. Ihoon ilmaantuu pieniä näppylöitä sekundaarisen bakteeritulehduksen seurauksena. Vuosien kuluessa lähes kaikki karva katoaa, sillä uutta karvaa kasvaa huonosti. Pää, kaula ja jalat ovat hitaammin ja vähiten vaurioituneita. Diagnoosi varmistetaan ihobiopsialla. Kaikki sinisen/ isabellan väriset koirat eivät sairastu.

Saksassa tehdään tutkimusta tämän sairauden osalta, joten kun sairaus on varmennettu ensin ihobiopsialla, voidaan sen jälkeen ottaa verinäyte, joka lähetetään Saksaan biopsia lausuntojen kera. Näytteen toimittamisessa Saksaan voi pyytää neuvoja jalostustoimikunnan puheenjohtajalta.

Sairaita yksilöitä ei tulisi käyttää jalostukseen.

Todettuja kolme kappaletta (28.10.2010)

### Epilepsia

Sekundaarinen epilepsia

Sekundaarisella epilepsialla tarkoitetaan jostain aivojen toimintaan vaikuttavasta toissijaisesta syystä johtuvaa epilepsiaa. Sekundaarisen epilepsian voi aiheuttaa aivokasvain, aivokalvontulehdus, ulkoinen vamma (onnettomuus, synnytysvaurio) tai vesipää (synnynnäinen kehitysvamma). Myös hypoglykemia (alhainen veren sokeri), erilaiset myrkyt, hapenpuute, tarttuvat taudit (esim. penikkatauti), maksa- ja

munuaissairaudet ja jotkut aineenvaihduntasairaudet voivat aiheuttaa sekundaarista epilepsiaa.

### Primaari epilepsia

Varsinaisen epilepsian syytä ei tunneta. Joillakin roduilla on löydetty geenimuutoksia, jotka aiheuttavat epilepsiaa, mutta läheskään kaikilla roduilla perinnöllisen epilepsia geneettistä taustaa ei tunneta. Koiralla ei ole mitään elimellisiä sairauden merkkejä hermostossa eikä muissa sisäelimissä. Epilepsia alkaa tavallisesti koiran ollessa 1 - 3 - vuotias. Ennen kuuden kuukauden ja yli seitsemän vuoden ikää alkaviin kouristuskohtauksiin on pääsääntöisesti etsittävä muita syitä kuin epilepsia. Altistavana tekijänä primaarin epilepsian kohtauksille voidaan pitää esimerkiksi stressiä, joka näyttäisi aiheuttavan kohtauksia ja lyhentävän kohtausten väliä.

Sairaita yksilöitä ei saa käyttää jalostukseen ja sairaan yksilön vanhempia ja pentuesisaruksia tulee käyttää jalostukseen vain harkiten.

Todettuja kolme kappaletta (28.10.2010)

### **Diabetes mellitus - sokeritauti**

Sokeritautia on kahta päätyyppiä, joista toisessa haiman betasolut menettävät kykynsä tuottaa insuliinia (tämä yleisin koirilla) ja toisessa haiman betasolut eivät tuota tarpeeksi insuliinia. Yleisin oire sokeritaudissa on lisääntynyt juominen ja virtsaaminen. Koira yleensä syö hyvin, mutta laihtuu. Se on väsynyt ja haluton. Pahimpia oireita ovat oksentelu, syömättömyys, vatsan aristus ja voimattomuus. Tautiin voi liittyä myös harmaakaihi. Hoitona käytetään päivittäisiä insuliinipistoksia ja ruokavaliota.

Todettuja yksi kappale (28.10.2010).

### **Eosinofiilinen myosiitti**

Brasilianterriereissä on ilmennyt eosinofiilinen myosiittin sairastuneita yksilöitä. Eosinofiilinen myosiitti on lihaskudoksen tulehdus, joka yleensä esiintyy pään alueen lihaksissa. Oireita ovat kasvojen lihasten surkastuminen ja taudin edetessä purulihasten käyttökyvyn heikentyminen.

Kyseessä on vakava autoimmuunisairaus, johon liittyy perinnöllinen alttius. Sairastunut koira sekä sen vanhemmat ja sisarukset tulisi jättää pois jalostuksesta. Riskisukuja ei saisi yhdistää.

Todettuja kaksi kappaletta (28.10.2010)

### **OI eli osteogenesis imperfecta**

OI on brasilianterriereiden perinnöllinen luustosairaus. Kyseessä on vakava sairaus, joka lähes poikkeuksetta johtaa pennun kuolemaan tai lopetukseen ennen luovutusikää. Pennun kasvaessa uuden luun muodostus on hyvin voimakasta, mutta sairailta pennuilla vielä toistaiseksi tuntematon muutos koiran perimässä aiheuttaa virheen luunmuodostuksessa vaikuttaen kaikkiin kehittyviin luustonosiin. Sairauden piirteet alkavat tyypillisesti näkyä pikkuhiljaa parin viikon iässä pentujen alkaessa kävellä ja oireet



voimistuvat pennun kasvun myötä. Ominaisia oireita ovat pienikasvuisuus, epänormaali (brakykefalinen) kallon muoto ja raajojen luutumishäiriö ja näistä johtuva epänormaali liikkuminen. Raajat vääntyvät usein voimakkaasti ranteista ja kintereistä, joissa ei tapahdu normaalia ruston luutumista (osteogeneesiä) eikä pentu pääse kunnolla jaloilleen eikä kävelemään. Myös kallon muoto poikkeaa selkeästi terveistä pentuesisaruksista: kallo on pyöreä, otsapenger voimakas ja kuono-osa lyhyt. Vajavaisesta luustonkehityksestä johtuen sairaiden pentujen liikkuminen on vaivalloista ja ne jäävät helposti terveiden pentuesisarustensa jalkoihin.

Sairaus periytyy autosomaalisesti resessiivisesti eli sairastuakseen pennun tulee saada virheellinen geeni molemmilta vanhemmiltaan. Molemmat vanhemmat ovat siis sairauden oireettomia kantajia. Sairaudelle ei ole parannuskeinoa.

Sairauden tutkimus on siinä vaiheessa, että alue, jossa geenivirhe sijaitsee, on paikallistettu. Tutkimuksen tavoitteena on saada geenitesti sairaudelle. Tutkimukseen tarvitaan lisää näytteitä kantajista ja sairaista koirista, joten jalostustoimikunta suosittelee, että jokainen, jolla on pienikin epäily siitä, että pennut saattavat olla OI-sairaita, tulisi ottaa heti yhteyttä tutkimusryhmän vastuuhenkilöön Marjo Hytöseen (puh. (09) 191 251 49 tai 040 539 7364, sähköposti marjo.hytonen@helsinki.fi). Tutkimusryhmä kustantaa aiheutuvat tutkimus-, kuljetus- ja lopetuskulut.

Tiedossa on 15 varmaa kantajaa, ja populaatiossa mahdollisia kantajia on vielä enemmän. Kantajia ei tule sulkea pois jalostuksesta, mutta tunnettuja kantajia ei tulisi yhdistää keskenään.

Todettuja yhdeksän pentuetta (28.10.2010).

### **Kivesvika eli piilokiveksisyys**

Kivesvika eli piilokiveksisyys tarkoittaa sitä, että täysikasvuisen uroksen toinen tai molemmat kivekset eivät ole laskeutuneet kivespussiin, vaan ne ovat joko nivuskanavassa tai vatsaontelossa. Molemmat vanhemmat voivat periyttää kivesvikaa.

Tämä vika on aina jalostuksesta pois sulkeva eikä näitä koiria palkita näyttelyissä tai kokeissa.

### **Häntämutka**

Häntänikamiin voi kehittyä muutoksia, jotka tuntuvat mutkina tai jopa kulmina nikamaväleissä. Roduissa, joihin syntyy lyhyhäntäisiä pentuja, tavataan myös hännän pään nikamien kuivumista.

Häntämutka on yleensä todettavissa pikkupennulla luovutusiässä, yleensä jo syntymähetkellä, osa voi olla lieviä ja vaikeasti havaittavia. Varmuudella hännän kehityshäiriöt voidaan selvittää röntgentutkimuksella kasvukauden lopussa.

Häntämutkasta ei yleensä ole haittaa koiralle itselleen. Brasilianterriereillä on tavattu joitakin eriasteisia häntämutkia.

Häntämutkaista koiraa ei tulisi käyttää jalostukseen.

## Töpöhäntä

Kahden töpöhäntäisen (T-Box-mutaatio) koiran parittaminen keskenään on kielletty (SKL hallitus 7/08). Brasilianterriereillä töpöhäntä johtuu T-Box-mutaatiosta, ja niillä on vaihtelua töpöhännän pituudessa. Mutaation seurauksena hännän pituus vaihtelee hännättömästä jopa noin 2/3:aan normaalin hännän pituudesta. Myös nk. lyhyhäntäinen koira on siis genotyypiltään töpö. Seuraavat yhdistelmät ovat kiellettyjä:

töpö - töpö

töpö - lyhyt (geneettisesti töpö)

lyhyt (geneettisesti töpö) - lyhyt (geneettisesti töpö)

T-Box-mutaatiolle on olemassa geenitesti, jonka avulla koiran genotyyppi voidaan tarvittaessa selvittää. Koira, jolla on luonnontöpömutaatio, esiintyy hännässä usein myös mutkia. Sama mutaatio, joka aiheuttaa häntänikamien puuttumista, aiheuttaa myös nikamien epämuodostumia. Häntämutkat eivät ole siis luonnontöpöhäntäisillä samanlainen virhe kuin pitkähäntäisillä eikä häntämutkiin luonnontöpöyksilöillä voida juurikaan vaikuttaa jalostuksella.

Rodussa on geenitestillä todettu T-Box-mutaation suhteen homotsygootti yksilö, joka on täysin elinkelpoinen.

Jos toisella jalostukseen käytettävällä koiralla on T-Box-mutaatiosta johtuva töpö- tai lyhyt häntä, on toisella aina oltava genotyypiltään pitkä häntä.

## Atopia ja allergia

Atopia on geneettisestä taipumuksesta aiheutuva tulehduksellinen ja kutiseva allerginen ihosairaus, jonka synnylle on perimän lisäksi olemassa useita altistavia tekijöitä, kuten koiran elinympäristö ja olosuhteet. Atopia on elinikäinen vaiva, joka on kontrolloitavissa, muttei parannettavissa. Ruoka-aineallergia on koiralla atopiaa huomattavasti harvinaisempaa. Vain 10 % iho-oireisista koirista kärsii ruoka-aineallergiasta, jolloin koiralla on yleensä myös ruuansulatuskanavan oireita (ilmavaivat, ripuli). Atooppista tai allergista koira ei saa käyttää jalostukseen.

Atopia on tyypillisesti nuoren aikuisen koiran sairaus ja oireet alkavat suurimmalla osalla atoopikoista 6 kk – 3 vuoden iässä. Allerginen nuha, astma ja silmän sidekalvontulehdus ovat koiralla harvinaisia. Koira reagoi ihollaan ja atopia onkin koiran yleisin ihosairaus. Atopiaan liittyvien toistuvien ihon bakteeri- ja hiivatulehdusten esiintymisestä on päätelty, että atoopikkokoirilla olisi puutteellisesti toimiva soluvälitteinen immuunivaste. Atopialle tyypillistä on, että oireet helpottuvat ja pahenevat kausittaisesti ainakin sairauden alkuvaiheessa. Jos oireet ovat heti alkuun jatkuvia, voidaan hyvällä syyllä epäillä ruoka-aineallergiaa aiheuttajaksi.

Atooppinen iho kutisee, minkä seurauksena koira raapii ihonsa rikki. Turkki on hilseilevä ja huonokuntoinen sekä ohut tai jopa paikoin kalju. Niiltä alueilta, joissa kutina on voimakkainta, iho paksunee jatkuvan raapimisen ja kalvamisen seurauksena sekä tummuu. Muutokset paikallistuvat naamaan (huulet ja silmien ympärykset), korviin, tassuihin, jalkoihin, leukaan ja vatsan alle (kainalot ja nivuset). Joillakin koirilla jatkuva kutina aiheuttaa myös käyttäytymisen muutoksia, esim. ärtyisyyttä. Toistuvat korvatulehdukset ovat eräs tavallisimmista atoopikon iho-oireista.

Koiran kutinan syy on selvitettävä huolellisesti. Jos muuta selittävää syytä ei löydy ja koiralla on atopiadiagnoosin tekemiseen oikeuttavat oireet, koiralle tehdään joko ihotesti tai allergiavasta-aineita etsitään verestä. Koiran atopian hoitoon käytetään monia eri hoitomuotoja. Kaikkein tärkein on allergeenialtistuksen vähentäminen esim. toistuvien pesujen ja ympäristön saneerauksen avulla. Jollei näiden toimenpiteiden ja sekundaaristen bakteeri – ja hiivatulehdusten hallinnalla päästä riittävään lopputulokseen, voidaan allergiatestin tulosten perusteella aloittaa siedätyshoito ja/tai lääkehoito. (Lähde: ELL Nina Menna)

Atooppista ja allergiaa sairastavaa koiraa ei saa käyttää jalostukseen.

### **Purentaviat ja hammaspuutokset**

Brasilianterriereillä pitää rotumääritelmän mukaan olla leikkaava saksipurenta. Hammaspuutoksia ja purentavikoja brasilianterriereillä on jonkin verran. Purentavioista yleisin on alapurenta. Myös näyttelyarvosteluiden perusteella voidaan sanoa, että hammaspuutokset ovat melko yleisiä rodussamme (ylä- ja alaleuan P1- ja P2-hampaat). Hammaspuutosten ja purentavikojen on todettu olevan perinnöllisiä ja niihin tulee kiinnittää huomiota jalostuksessa.

Purentavikaista koiraa ei tulisi käyttää jalostukseen. Jos yhdistelmän toisella osapuolella on hammaspuutoksia, toisella jalostukseen käytettävällä tulee olla täydellinen hampaisto.

### **Struviitti- eli virtsakiteet ja virtsakivet**

Struviittikiteet muodostuvat magnesium-, ammonium- ja fosfaatti-ioneista emäksisessä virtsassa (pH >7). Monet virtsatietulehdusten aiheuttajabakteerit ovat tyypiltään ureaasipositiivisia, eli bakteeri pystyy erittämään ureaasientsyymiä, joka hajottaa virtsan ureaa osasiin. Nämä osaset nostavat virtsan pH:n emäksiseksi ja toimivat struviittikiteiden rakennusaineina. Siksi virtsatietulehdukset ja struviittikiteet kulkevat usein käsi kädessä. Nartun virtsaputki on lyhyempi, laajempi ja suurempi kuin uroksen, jolloin bakteerien on huomattavasti helpompi kiivetä ulkoa nartun kuin uroksen rakkoon. Tästä syystä nartut ovat alttiimpia virtsatietulehduksille ja näin ollen myös struviittikiteille. Narttujen virtsakiteistä ja -kivistä jopa 90% muodostuu struviitista.

Hoitamattomat virtsakiteet voivat ajan mittaan tiivistyä varsinaisiksi virtsakiviksi. Ne voivat kiilautua virtsaputkeen aiheuttaen koiralle virtsatietukoksen, jolloin virtsan mukana poistuvat kuona-aineet eivät pääse poistumaan normaalisti. Niiden pitoisuudet veressä nousevat aiheuttaen virtsa-ainemyrkytyksen, jonka oireita ovat mm. väsyneisyys, ruokahaluttomuus ja oksentelu. Virtsa-ainemyrkytys aiheuttaa nopeasti munuaisten toiminnanvajauksen ja jopa kuoleman. Sekä tukos itsessään että laajentunut rakko aiheuttavat suurta kipua. Tukos on harvoin niin täydellinen, ettei virtsaa tulisi ulos ollenkaan, mutta virtsaaminen on kivuliasta ja voi aiheuttaa rakkoon niin suuren paineen että se repeytyy. Tukoksen oireena on laajentunut rakko ja koira seisoo ja kulkee usein selkä köyryssä sekä virtsaa usein ja pieniä määriä. Tiheästi pienten määrien virtsaaminen on tyypillinen oire myös virtsatietulehdukselle. Tämä taas johtuu siitä, että tulehdus aikaansaa pieniä haavaumia rakon ja virtsaputken sisäpinnalle jolloin pienikin määrä virtsaa laajentaa virtsateitä niin, että pissaa menee haavoihin aiheuttaen kirvelyä ja virtsaamistarpeen tunteen. Eläinlääkäri pystyy rakon koon perusteella arvioimaan kumpi tilanne on kyseessä.

Uroskoirat ovat paljon narttuja alttiimpia tukoksille pidemmän, kapeamman ja mutkaisemman virtsaputken takia. Lisäksi uroksilla on penisluu, jonka juureen ulos pyrkivät kivet helposti jumittuvat. Nartuilla joskus suuretkin virtsakivet voivat pissatessa pudota maahan, joskin tämä on hyvin harvinaista.

Struviittikiteiden hoitona on liuotus- ja ylläpitoruokavalio.

Virtsakiteiden ja –kivien ennaltaehkäisyssä on tärkeää huolehtia siitä, että virtsatietulehdukset ja samantyyppiset oireet huomataan ja hoidetaan mahdollisimman nopeasti ja tehokkaasti ennen kuin huomattavia virtsakidemääriä ehtii muodostua. Varmin ja tehokkain hoito perustuu aina virtsanäytetutkimuksiin, joissa ratkaisevan tärkeää on puhdas virtsanäyte.

Todettuja kaksi kappaletta (31.7.2009).

### **Varpaiden surkastuminen**

Etutassujen uloimmat varpaat eivät koiran kasvun yhteydessä kehity normaalisti.

Todettuja kaksi kappaletta.

### **Epämuodostuneet virtsatiet**

Todettu yhdellä nartulla. Korjattu leikkauksella.

#### **4.3.2. Sairaustiedot muista maista**

Muiden maiden terveystilastoja ei ole käytettävissä ja rodun kotimaassa Brasiliassa terveystutkimuksia ei tehdä.

#### **4.4. ULKOMUOTO**

Suomalaiset brasilianterrierit ovat korkeatasoisia, myös kotimaansa populaatioon verrattuna. Pääsääntöisesti ne vastaavat erittäin hyvin rotumääritelmää, ja hyvin vähän esiintyy yksilöitä, jotka pitäisi ulkomuotovirheiden takia sulkea pois jalostuksesta.

Johtuen eri linjoista, tyyppivaihtelua esiintyy jonkin verran. Geenipoolin kapeuden vuoksi on kuitenkin tärkeää, että kaikentyyppisiä koiria käytetään tasapuolisesti jalostukseen.

Rotumääritelmän edellyttämät mittasuhteet ja rodulle tyypillinen tasapainoisuus ja kauniisti kaartuvat linjat sekä tyypilliset liikkeet tulisi säilyttää. Jalostuksessa tulisi kuitenkin välttää äärimmäisyyksiä: liian korkealle kiinnittyneitä tai selän päälle kiertyneitä häntiä, pään alueen valkoisuutta, yli 40 cm tai alle 33 cm säkäkorkeutta, kevyitä korvia sekä liian tummaa väritystä.

Brasilianterrierien koko, joka kasvaa koko ajan, on puhututtanut jo useampia vuosia. Näyttelyissä palkitut koirat alkavat olla keskimäärin suurempia kuin rotumääritelmän ihannekoko (urokset 35–40 cm, nartut 32–38 cm). Koon kasvua tulisi hillitä jalostusvalinnoilla, kuitenkin niin ettei mittasuhteista tai liikkeistä tingitä.

Brasianterrierin pohjaväri on valkoinen, jossa on mustia, ruskeita tai sinisiä värialueita. Värit rekisteröidään joko musta tricoloriksi, ruskea tricoloriksi tai sininen tricoloriksi. Musta tricolor värisillä koirilla on musta kirsu ja silmät ovat aina tummat. Ruskea tricolor värisillä koirilla kirsun väri on aina ruskea ja silmät normaalia keltaisempaan vivahtavat. Sininen tricolor värisillä koirilla kirsun väri on aina sini-harmaa ja silmien väri vaaleampi. Karvan tulee olla rotankarvan tyyppistä: lyhyttä, sileää ja ohutta, muttei kuitenkaan pehmeää. Rodunomaiset merkit tulee aina esiintyä: puna-ruskeat merkit silmien yläpuolella, kuonon kummallakin sivulla ja korvan reunoissa ja sisäpuolella. Valkoiset merkit pään alueella ovat sallittuja niin tasapainoisesti sijoittuneina kuin mahdollista.

Pystykorvia ja keveitä ruusukorvia esiintyy rodussa kohtalaisen paljon. Ihanteena on kolmionmuotoiset, teräväkärkiset ja asenoltaan puolipystyt korvat. Korvien asento ja muoto on yksi rodun tunnusmerkeistä, mutta koska korvien virheellinen asento ei haittaa yksittäisen koiran terveyttä millään tavoin, se ei yksittäisenä virheenä estä jalostuskäyttöä silloin kun jalostusvalinnoissa kiinnitetään korviin erityistä huomiota.

Aiemmin tyypistettyhännäisen rodun yksi ulkonäöllinen ongelma ovat kippurahännät, väärät hännäkiinnitykset ja häntämutkat. Brasianterrierin hännän tulisi olla matalalle kiinnittynyt, ei kintereisiin asti ulottuva, vahva ja asenoltaan yläviisto, eikä sen tulisi kiertyä selän päälle. Tähän tulee kiinnittää huomiota jalostusvalinnoissa. Sitä ei voida kuitenkaan pitää vakavana tai hylkäävänä virheenä, koska hännän asento ja muoto eivät haittaa yksittäisen koiran terveyttä. Mutkahäntäisiä koiria, luonnontöpo yksilöitä lukuun ottamatta, ei tule käyttää jalostukseen.

## **5. YHTEENVETO AIEMMAN JALOSTUKSEN TAVOITEOHJELMAN TOTEUTUMISESTA**

Rodulle ei ole tehty aiemmin jalostuksen tavoiteohjelmaa.

## **6. JALOSTUKSEN TAVOITTEET JA STRATEGIAT**

### **6.1. VISIO**

Rodun alkuperäisen tyyppin, luonteen, käyttöominaisuuksien ja geenipohjan monimuotoisuuden säilyminen ovat tärkeitä rodun tulevaisuutta silmälläpitäen.

Jalostuksen tavoitteena tulee olla rodun hyvän terveyden ylläpitäminen. Tähän tavoitteeseen päästään mm. tutkimalla jalostukseen käytettyjen koirien silmät ja polvet. On tärkeää, että koirien omistajat täyttävät terveyskyselyn säännöllisesti jalostustoimikunnan käyttöön, sillä muidenkin kuin siitokseen käytettävien koirien tutkiminen on tarpeellista koko populaation tilanteen hahmottamiseen. Sairaast koirat tulee poistaa jalostuksesta ja yhdistelmiä, joissa sekä emän että isän puolella esiintyy samaa sairautta lähipolvissa, tulee välttää. Suomalaiset brasianterrierit ovat jalostustoimikunnalle tulevien tietojen mukaan varsin terveitä koiria ja tavoitteena on edelleen vaalia tätä hyvää tilannetta. Vakavina pidettäviä sairauksia on toistaiseksi esiintynyt vähän, ja tätä seikkaa on pidettävä yhtenä rodun vahvuuksista.

Luonne halutaan säilyttää alkuperäisenä; siinä tähän rodun viehättävyys nimenomaan piilee. Väsymätön, tarkkaavainen, toimielias ja innokas; ystävällinen ja hyväntahtoinen tuttuja kohtaan, mutta varautunut vieraita kohtaan.

## **6.2. ROTUJÄRJESTÖN TAVOITTEET**

### **6.2.1. Populaation kokonaistila ja rakenne**

Rekisteröintien määrä on viime vuosina kasvanut rajusti, samoin kasvattajien lukumäärä on koko ajan tasaisessa nousussa. Koska rotu on vieläkin melko tuntematon, on tästä seurannut ongelmia, mm. koiria päätyneet ostajille, jotka eivät pärjää koiransa kanssa. Nuoria koiria on päätyneet kodinvaihtajiksi, pahimmassa tapauksessa ne ovat joutuneet vaihtamaan kotia useita kertoja. Nuoria koiria on päädytty myös lopettamaan käytösongelmien vuoksi.

Lisäksi sukusiitosprosentti on korkeahko. Tässä on riski, että jo ennestään kapea geenipohja kapenee jentisestäään. Tavoitteena on päästä siihen tilanteeseen, että pystytään helposti löytämään astutuskumppani koiralle niin, että sukusiitosprosentti jää viidellä sukupolvella laskettuna nolaksi tai kuitenkin pysyy vähintään alle 6,25 %.

### **6.2.2. Luonne**

Luonne pyritään säilyttämään alkuperäisen kaltaisena; väsymätön, tarkkaavainen, toimielias ja innokas; ystävällinen ja hyväntahtoinen tuttuja kohtaan, mutta varautunut vieraita kohtaan.

### **6.2.3. Käyttöominaisuudet**

Kotimaassaan brasilianterrierit ovat usein lemmikkejä, mutta niitä arvostetaan myös metsästys- ja vahtikoirina (toimii hälyttävänä vahtina). Niitä käytetään mm. vyötiäisten, viiriäisten ja marsujen metsästykseseen. Ne ovat myös taitavia rotanmetsästäjiä ja paimenia.

Suomessa brasilianterrieriä käytetään lähinnä seura-, harrastus- ja näyttelykoirana. Tavoitteena on lisätä brasilianterriereiden harrastuskäyttöä mm. agilytyssä ja tokossa (tottelevaisuuskoulutus).

### **6.2.4. Terveys**

Tavoitteena on pitää brasilianterrieri juuri niin terveenä ja elinvoimaisena kuin se tälläkin hetkellä on. Tämä tavoite edellyttää suomalaisen koirakannan terveysasioiden mahdollisimman tarkkaa tuntemista, koska muista maista terveystilastojen saaminen on erittäin vaikeaa.

Suositellaan, että jokainen brasilianterrierin omistaja käyttäisi koiransa edes kerran tämän elinaikana silmä- ja polvitarkastuksessa. Lisäksi jalostukseen käytettävien yksilöiden silmät ja polvet tulisi tarkistuttaa vähintään kahden vuoden (24kk) välein. Jos silmissä on havaittu jotain epäilyttävää edellisessä tarkastuksessa, suositellaan tarkastusta juuri ennen jalostukseen käyttöä. Yhdistys pyrkii järjestämään silmä- ja polvijoukkotarkastuksen vähintään kaksi kertaa vuodessa.

Lisäksi brasilianterriereiden omistajilta kerätään terveystarkastuksella tietoa koiriensa terveydestä. Jalostustoimikunta pyrkii tuomaan terveystarkastuksiin vastaamisen tärkeyttä esiin niin usein kuin se mitenkään on mahdollista, esim. internet-sivuilla on jatkuva kehoitus vastata kyselyyn sekä jokaiseen yhdistyksen lehteen laitetaan ilmoitus terveystarkastuksiin vastaamisen tärkeydestä.

### 6.2.5. Ulkomuoto

Rotumääritelmässä sanotaan, että brasilianterrierin tulee olla keskikokoinen ja tasapainoinen koira, jolla on kiinteä, mutta ei liian raskas rakenne. Neliömäisessä rungossa on kauniisti kaartuvat linjat. Jalostusvalintojen tavoitteena tulee olla ulkomuodoltaan rotumääritelmän mukainen koira, kuitenkin niin, ettei geenipohjan laajuus kärsi. Tästä syystä lievä tyyppivaihtelu rodussa sallitaan.

## 6.3. ROTUJÄRJESTÖN STRATEGIA

### 6.3.1. Jalostustoimikunnan suositukset kasvattajille

Kasvatetaan vain puhtasrotuisia ja rekisteröityjä brasilianterriereitä.

Kasvattajan tulee olla suorittanut kasvattajan peruskurssin sekä allekirjoittanut kasvattajasitoumuksen.

Kasvattaja on yhdistyksen jäsen.

Kasvattajan tulisi käyttää hyväkseen jalostustoimikunnan tietoa populaatiosta ja yksittäisistä koirista yhdistelmiä suunnitellessaan.

Kasvattajien tulisi aktiivisesti etsiä jalostusyksilöitä myös ns. kotikoirista, koska niissä on valtava määrä hyvää jalostusmateriaalia, joka nyt jää käyttämättä. Mm. yhdistyksen Open Show:n kotikoiraluokka on hyvä tällaiseen tarkoitukseen.

#### Yhdistelmän yleiset kriteerit:

- Jalostukseen käytettävän koiran tulisi olla terve ja hyväluontoinen.
- Jalostukseen käytettävällä koiralla tulisi olla näyttelyssä vähintään laatumaininta ERITTÄIN HYVÄ (EH) FCI maasta tai hyväksytyt jalostustarkastus.
- Yhdistelmän sukusiitosprosentti ei tule viidellä sukupolvella laskettuna perusteettomasti ylittää 6,25% rajaa
- Samaa yhdistelmää ei tule perusteettomasti uusia
- Narttu ja uros ovat silmä- ja polvitutkittuja. Tutkimus ei saa astutushetkellä olla 24 kuukautta vanhempi.
- Polvet 0/0 tai korkeintaan 1/1 polvet, jolloin toisella jalostukseen käytettävällä tulee olla 0/0 polvet. Tavoitteena on, että mahdollisimman monella jalostukseen käytettävällä koiralla polvet ovat 0/0.
- Perinnöllisten silmäsairauksien suhteen suositellaan noudatettavaksi seuraavia periaatteita:
  - Perinnöllinen harmaakaihi: sairasta koira ei käytetä jalostukseen.

- Lasiaisen rappeuma: jos toisella jalostukseen käytettävällä esiintyy lasiaisen rappeumaa, on toisen oltava terve.
- PHTVL/ PHPV: jos toisella jalostukseen käytettävällä on aste 1, on toisen oltava terve. Jos koiralla on aste 2 tai sitä vakavampi, sitä ei käytetä jalostukseen.
- PPM: jos toisella jalostukseen on lievä PPM, on toisen oltava terve. Vaikea-asteista PPM:ä sairastavaa koiraa ei käytetä jalostukseen.
- PRA: Sairasta yksilöä ei käytetä jalostukseen.
- RD: jos toisella jalostukseen käytettävällä on MRD, on toisen oltava terve. GRD ja TRD sairastavia koiria ei käytetä jalostukseen.
- Distichiasis: jos toisella jalostukseen käytettävällä distichiasis, on toisen oltava terve.
- Trichiasis: jos toisella jalostukseen käytettävällä on trichiasis, on toisen oltava terve.
- CDA:ta sairastavaa koiraa ei käytetä jalostukseen.
- Epilepsiaa sairastavaa koiraa ei käytetä jalostukseen.
- Eosinofiilistä myosiittia sairastavaa koiraa, sen vanhempia ja sen sisaruksia ei käytetä jalostukseen. Riskisukuja ei yhdistetä.
- OI-kantajia voi käyttää jalostukseen, mutta tunnettuja OI-kantajia ei yhdistetä.
- Häntämutkaista koiraa ei käytetä jalostukseen (ei koske luonnontöpöhäntäistä).
- Jos toisella jalostukseen käytettävällä koiralla on T-box-mutaatiosta johtuva töpö- tai lyhyt häntä, on toisella oltava geneettisesti pitkä häntä.
- Atopiaa tai allergiaa sairastavaa koiraa ei käytetä jalostukseen.
- Purentavikaista koiraa ei käytetä jalostukseen.
- Hammaspuutokset, jos yhdistelmän toisella osapuolella on hammaspuutoksia, toisella jalostukseen käytettävällä tulee olla täydellinen hampaisto.

#### **Uros:**

- Ikä astutushetkellä vähintään 12 kuukautta.
- Kivesvikaista koiraa ei käytetä jalostukseen.

#### **Narttu:**

- Nartun ikä synnytyshetkellä 18 kk - 8 v. 8 vuotta täyttäneen nartun jalostuskäyttö edellyttää eläinlääkärintodistusta, joka on haettu ennen astutusta (SKL Koirarekisteriohje 2010).
- Nartun edellisestä pentueesta tulee olla kulunut vähintään kymmenen (10) kuukautta. Yksi tätä tiheämpi asutus sallitaan (SKL Koirarekisteriohje 2010).
- Narttu on astutushetkellä hyvässä fyysisessä kunnossa.
- Mikäli nartulle on tehty kahdesti keisarinleikkaus, suositellaan nartun poistamista jalostuskäytöstä.
- Nartulla teetetään enintään 5 pentuetta (SKL Koirarekisteriohje 2010)

#### **6.3.2. Suositukset kaikille brasilianterrierin omistajille**

Koira käytetään luonnetestissä ja/ tai MH-luonnekuvauksessa.

Koira käytetään edes kerran tämän elinaikana silmä- ja polvitarkastuksessa. Koiran pitäisi olla tuolloin vähintään 12 kuukautta.



Terveyskyselyn täyttäminen koiran ollessa 1-vuotias, 3-6 -vuotias ja koiran kuoltua, sekä lisäksi, jos jotain terveyteen/ luonteeseen liittyvää ilmenee.

### **6.3.3. Muita toimenpiteitä**

Hyvin pieni osa populaatiosta on jalostuskäytössä ja samoja yhdistelmiä toistetaan. Toivotaan, että kasvattajat aktiivisesti etsisivät jalostusyksilöitä myös ns. kotikoirista, koska niissä on valtavan paljon hyvää jalostusmateriaalia, joka nyt jää käyttämättä. Mm. yhdistyksen Open Show:n kotikoiraluokka on hyvä tällaiseen tarkoitukseen, kuten myös yhdistyksen ylläpitämä ja kotisivuillaan julkaisema uroslista.

Tehdään luonneprofiili, ja kunhan on saatu tarpeeksi paljon materiaalia (eli tarpeeksi monta koiraa on käynyt luonnetestissä tai MH-luonnekuvauksessa), voidaan arvioida vastaako populaation yksilöiden luonne ihanneprofiilia. Yhdistys myös pyrkii taloudellisten rajojensa puitteissa järjestämään vähintään yhden luonnetestin tai MH-kuvauksen vuodessa.

Kannustetaan brasilianterrierin omistajia osallistumaan harrastustoimintaan koiriensa kanssa järjestämällä erilaisia tapahtumia yhdistyksen toiminnan puitteissa sekä suosittelemalla osallistumista erilaisiin koiratapahtumiin.

Järjestetään silmä- ja polvijoukkotarkastuksia.

Lisäksi brasilianterriereiden omistajilta kerätään terveystarkastuksella tietoa koiriensa terveydestä. Jalostustoimikunta pyrkii tuomaan terveystarkastuksiin vastaamisen tärkeyttä esiin niin usein kuin se mitenkään on mahdollista, esim. internet-sivuilla on jatkuva kehoitus vastata kyselyyn sekä jokaiseen yhdistyksen lehteen laitetaan ilmoitus terveystarkastuksiin vastaamisen tärkeydestä.

## 6.4. UHAT JA MAHDOLLISUUDET

<p><b>VAHVUUDET</b></p> <p><b>Rotu:</b> Populaatio: Suurin osa brasilialaisista linjoista on Suomessa käytettävissä. Lisäksi kantakirja ei ole Brasiliassa suljettu, vaan rotuunotto on mahdollista. Luonne: Keskimäärin hyvät luonteet, sopeutuvainen rotu. Terveys: Rotu on terve. Käyttöominaisuudet: Monikäyttöinen harrastus- ja seurakoira. Ulkomuoto: Helppohoitoinen turkki. Markkinapotentiaali: Terve, reipas rotu monenlaiseen harrastamiseen. Rodun tunnettavuus kasvussa.</p> <p><b>Rotuyhdistys:</b> Aktiivinen rotuyhdistys. Jalostuksen ohjaus ja seuranta. Koulutustoiminta: Tuomarit, kasvattajat ja jäsenet. Tiedotus: Rotulehti ja internet-sivut.</p>	<p><b>HEIKKOUEDET</b></p> <p><b>Rotu:</b> Luonne: Liian arasti tai liian aggressiivisesti käyttäytyvät koirat. Terveys: Tuontikoirat, joiden taustoja ei täysin tunneta (terveystutkimuksia ei tehdä muissa maissa). Saatavuus: Tarjontaa enemmän kuin kysyntää.</p> <p><b>Rotuyhdistys:</b> Aktiivisten jäsenten puute sekä ajankäyttöongelmat. Joidenkin kasvattajien piittaamattomuus luonne- ja terveysongelmista ja kannan yleisestä tilasta. Ei kotimaisia kasvattajatuomareita.</p>
<p><b>MAHDOLLISUUDET</b></p> <p><b>Rotu:</b> Populaatio: Rodun tunnettavuuden lisääminen Pohjoismaihin ja Eurooppaan, geenipoolin vieminen Suomen ulkopuolelle. Luonne: Luonteiden säilyminen. Terveys: Rodun hyvän terveyden säilyttäminen. Käyttöominaisuudet: Koulutus ja käyttö monipuolisena harrastuskoirana. Ulkomuoto: Liiottelemattoman, terverakenteisen ulkomuodon arvostus lisääntyy. Hyväkokoinen monipuolinen harrastuskoira. Ns. kotikoirien esille tuominen ja mahdollinen jalostuskäyttö. Rotukirja on avoin ja rotuunotot tuovat rotuun uusia yksilöitä ja uusia linjoja.</p>	<p><b>UHAT</b></p> <p><b>Rotu:</b> Luonne: Alkuperäisen, rodulle tyypillisen luonteen kadottaminen. Populaatio: Geenipohjan kapeus, materiaalin hankkiminen Suomen ulkopuolelta. Terveys: Perinnöllisten sairauksien lisääntyminen. Ulkomuoto: Selvästi liian suuret ja liian pienet koirat. Koirat, jotka eivät ole rotumääritelmän mukaisia. Liiallinen / liian nopea rodun kannan kasvu.</p>

<p><b>Rotuyhdistys:</b> Lisääntyvä yhteistyö eri koiratahojen kanssa. Lisääntyvä yhteistyö ulkomaisten rotuyhdistysten kanssa. Tuomarikoulutuksissa halutaan painottaa rodun erityistä luonnetta sekä tarvetta ylläpitää tiettyä ulkonäöllistä vaihtelua riittävän geenipoolin säilyttämiseksi. Tiedonsaannin lisääntyminen ja helpottuminen (KoiraNet, vuosikirjat).</p>	<p><b>Rotuyhdistys:</b> Uusia aktiivi-ihmisiä ei saada mukaan toimintaan.</p>
---	---

## 6.5. VARAUTUMINEN ONGELMIIN

Riski	Syy	Varautuminen	Miten vältetään	Toteutuessaan merkitsee
Rodun suosio kasvaa ja pentujen kysyntä ja rekisteröinnit kasvavat hallitsemattomasti.	Brasilianterrieri on tällä hetkellä ns. muotirotu, joka mielletään pieneksi ja näppäräksi jokaisen ihmisen koiraksi.	Varautuminen on vaikeaa. Pyritään tehostamaan tiedotusta sekä kasvattajille että pennunostajille.	Yritetään saada mahdollisimman moni kasvattaja sitoutumaan yhteisiin jalostustavoitteisiin.	Kaikille pennuille ei löydetä sopivaa kotia, joten niistä tulee ongelmakoiria. Pentutehtailua, ulkomuodoltaan ja luonteeltaan epätyypillisten, jopa sairaiden koirien jalostuskäyttöä.
Riski	Syy	Varautuminen	Miten vältetään	Toteutuessaan merkitsee
Rodun luonne muuttuu.	Seurakoiraroolin lisääntyessä omistajien kokemattomuus kasvattaa koiraa tuottaa ongelmia, koska sisäsyntynyt varautuneisuus tulkitaan arkuudeksi.	Rodun koko ja ulkomuoto on tehnyt siitä suosituksen myös seura- ja harrastuskoirana. Tässä roolissa brasilianterrieri menestyy oikein hyvin, mikäli se saa kunnollisen kasvatuksen. Brasilianterrieri vaatii kuitenkin aktiivisen omistajan, joka viitsii nähdä vaivaa antamalla koiralle peruskoulutuksen	Kasvattajien on edelleen syytä panostaa myös luonteeseen jalostusvalinnoissaan. Jalostuksesta tulisi karsia koirat, joilla ei ole oikeanlainen hermorakenne.	Liian pehmeä, terävä ja heikon hermorakenteen omaava koira on myös melko haastava käsiteltävä ja sen kanssa eläminen ei aina ole helppoa. Mikäli ongelmat luonteissa lisääntyvät, johtaa se kysynnän vähenemiseen.

Riski	Syy	Varautuminen	Miten vältetään	Toteutuessaan merkitsee
Jalostuksessa ei säily tarpeeksi erilaisia sukulinjoja.	Ajatellaan jalostustyötä liian lyhytnäköisesti, muotiurosten käyttö, käytetään sukusiitosta ulkomuodon vakiinnuttamiseksi nopeammin.	Tiedotetaan laajan geenipoolin merkityksestä. Suositellaan jalostukseen yksilöitä harvinaisemmista sukulinjoista sekä ns. kotikoirien käyttöä jalostukseen.	Estetään yksittäisten urosten liikakäyttö, kiinnitetään huomiota eniten käytettyjen urosten keskinäisiin sukulaisuussuhteisiin. Käytetään mahdollisimman paljon erisukuisia koiria jalostukseen.	Esille saattaa tulla uusia perinnöllisiä sairauksia tai jo tunnetut sairaudet yleistyvät. Geenipooli kaventuu, koko kannan sukusiitosprosentti kasvaa, hedelmällisyysongelmia.
Polviviat yleistyvät.	Ei oteta polvivikoja huomioon jalostuksessa.	Tutkitaan polvia mahdollisimman paljon, myös yksilöiltä, joita ei käytetä jalostukseen.	Käytetään jalostukseen vain tutkitusti tervepolvisia, terverakenteisia koiria.	Kärsimyksiä koiralle, koiran liikuntakyvyn rajoitteita, harrastuskoirien eläkkeelle joutumista. Kustannuksia omistajille.
Silmäsairaudet yleistyvät.	Käytetään jalostukseen koiria, joilla on perinnöllinen silmäsairaus tai ovat sellaisen kantajia.	Tutkitaan silmiä mahdollisimman paljon, myös yksilöiltä, joita ei käytetä jalostukseen.	Käytetään jalostukseen vain tutkitusti terveysilmäisiä koiria. Pyritään saamaan yhdistelmiin mahdollisimman laajoja silmäsairauksista puhtaita sukulinjoja.	Kärsimyksiä koiralle, sokeutumista, harrastuskoirien eläkkeelle joutumista. Kustannuksia omistajille.

## 6.6. TOIMINTASUUNNITELMA JTO:N TOTEUTTAMISEKSI

Rodun tavoiteohjelma tarkistetaan viimeistään vuonna 2015.

Vuosi	2011	2012	2013	2014	2015
<b>Toimenpiteet</b>	- Silmien ja polvien joukkotarkastus - Luonnetesti/ MH-kuvaus - Terveyskysely - Kasvattajapäivä	- Silmien ja polvien joukkotarkastus - Luonnetesti/ MH-kuvaus - Terveyskysely - Kasvattajapäivä	- Silmien ja polvien joukkotarkastus - Luonnetesti/ MH-kuvaus - Terveyskysely - Kasvattajapäivä	- Silmien ja polvien joukkotarkastus - Luonnetesti/ MH-kuvaus - Terveyskysely - Kasvattajapäivä	- Silmien ja polvien joukkotarkastus - Luonnetesti/ MH-kuvaus - Terveyskysely - Kasvattajapäivä

### TAVOITE

Kasvattajapäivät

### TOTEUTUS

Yhdistys pyrkii järjestämään kasvattajille koulutustilaisuuksia vuosittain, joissa käsitellään rodun terveyteen, perinnöllisyyteen ja ulkomuotoon liittyviä asioita ja ongelmia. Kasvattajapäiville saavat osallistua myös muut kuin kasvattajat.

Silmien- ja polvien joukkotarkastus

Yhdistys pyrkii järjestämään vuosittain silmien ja polvien joukkotarkastuksia, joiden tulokset jalostustoimikunta tilastoi ja tekee vuosittain yhteenveton julkaistavaksi jäsenlehdessä / vuosikirjassa. Jalostustoimikunta käyttää hyväkseen saatuja tuloksia jalostusyhdistelmiä suositellessaan.

Luonnetesti/ MH-kuvaus

Yhdistys pyrkii järjestämään vuosittain mahdollisuuksien mukaan vähintään yhden luonnetestin tai MH-kuvauksen. Jalostustoimikunta tilastoi ja tekee vuosittain yhteenveton julkaistavaksi jäsenlehdessä / vuosikirjassa. Jalostustoimikunta käyttää hyväkseen saatuja tuloksia jalostusyhdistelmiä suositellessaan.

Terveyskysely

Yhdistys kerää mahdollisuuksien mukaan rodun omistajilta tietoja koiriaan koskevista terveyteen liittyvistä asioista. Tiedot voi luovuttaa myös anonymisti. Tiedot ovat luottamuksellisia ja jalostustoimikunta käyttää saatuja tuloksia jalostusyhdistelmiä suositellessaan. Tuloksista tehdään vuosittain tilastot. Yhteenveto kaikista tuloksista esitetään kasvattajapäivillä. Terveyskyselyn sisältö tarkistetaan vuosittain.

## 7. TAVOITEOHJELMAN TOTEUTUMISEN SEURANTA

Populaation kokonaistilan ja rakenteen seuranta

- rekisteröinnit
- kasvatetut pentueet / pentumäärät
- tuonnit
- jalostukseen käytetyt urokset ja urosten pentumäärät
- jalostukseen käytetyt nartut ja narttujen pentumäärät
- jalostuspopulaation sukusiitoskerroin
- sukusiitoskertoimet pentueittain
- jalostuskoirien lauseuranta (näyttelytulos)
- jalostuskoirien terveysseuranta: terveystutkimusten määrät (muut kuin silmätutkimus) jalostuskoirilla

Luonteen ja käyttöominaisuuksien seuranta

Terveyden seuranta

- tehdyt silmätarkastukset
- silmätarkastettujen ikärakenne (alle 4 v, 4-8v, yli 8 v)
- tehdyt polvitutkimukset, määrät ja tulokset
- muut terveystutkimukset
- tiedot muista toimikunnalle annetuista terveys / sairaustiedoista
- terveystutkimuksissa saatujen tietojen tilastointi

Ulkomuodon seuranta

- näyttelyarvostelut, jalostustarkastukset
- vuosittain kerättyjen tilastotietojen koonti
- ehdotukset muutoksista, joita JTO:hon tulisi seuraavan päivityksen yhteydessä tehdä

Jalostustoimikunta valmistelee JTO:n päivitykset tarvittaessa ja vähintään viiden vuoden välein, sekä huolehtii SKL:n jalostustieteellisen toimikunnan antamien toimitus- ja käsittelyaikataulujen noudattamisesta. Jalostustoimikunta kerää tietoa ja tiedottaa jäsenilleen rodussa esiintyvien sairauksien tilanteesta.

Jalostuksentavoiteohjelma tulee olemaan kokonaisuudessaan yhdistyksen internet-sivuilla.

## 8. LÄHTEET

Birgitta Wikström, Koiran sairaudet  
Brasilianterrieri-Fox Paulistinha ry  
Caes&Cia  
Canil Taboao, [www.petbrazil.com.br/bicho/caes/anuncios/595002en.htm](http://www.petbrazil.com.br/bicho/caes/anuncios/595002en.htm)  
CBKC Brazilian kennelliitto  
Clube do Fox Paulistinha  
Clube do Fox Paulistinha esite WW-04  
Eläinsuojelulaki ja –asetus  
Hytönen Marjo ja Sainio Kirsi: Brasilianterriereitten kasvattajapäivät  
Jalomäki Sari, ELL, Pieneläinsairauksien erikoiseläinlääkäri, Silmätarkastuseläinlääkäri (Apexin Nettiklinikka)  
KoiraNet-Jalostustietojärjestelmä  
Menna Nina, Vetcare Oy ja Mäntsälän eläinlääkäriasema  
Saksan kennelliitto  
Suomen Kennelliitto, [www.kennelliitto.fi](http://www.kennelliitto.fi)  
Sveitsin kennelliitto  
Terriers in Finland  
Terveyskyselyt

## 9. LIITTEET

### LIITE 1

#### Viralliset silmätarkastuseläinlääkärit

Aho Jari

Joensuun Pieneläinklinikka, Joensuu  
(013) 267 4299

Aminoff Berndt

Porin kaupungin Pieneläinvastaanotto, Pori  
(02) 621 3350

Axelson Per Elt

Eläinlääkäriasema Mevet Oy, Helsinki  
(09) 5655 600  
www.mevet.fi

Einola-Koponen Eva

Koira-Kissaklinikka/Hund-Kattklinik, Turku  
(02) 276 1999  
vastaanotto(at)koirakissaklinikka.fi  
www.koirakissaklinikka.fi

Elfving Sanna

Hakametsän Eläinlääkäripalvelu, Tampere  
(03) 3143 6600  
helppu(at)elisanet.fi  
www.helppu.fi

Illukka Tuomas

Eläinlääkäriasema Pet-Vet, Turku  
(02) 232 0111  
illukka(at)netti.fi  
www.pet-vet.fi

Jalomäki Sari

Malmin Eläinklinikka Apex, Helsinki  
(09) 351 4840  
sari.jalomaki(at)apexvet.fi  
www.apexvet.fi

Kallioniemi Päivi

Viitaniemen Eläinlääkäriasema, Jyväskylä  
(014) 626 640

Kolisoja Tarja

Porvoon Eläinlääkäriasema, Porvoo  
(019) 524 5966  
porv.elain(at)dnainternet.net  
www.porvoonelainlaakariasema.fi

Kommonen Bertil

Espoon Eläinlääkäriasema, Espoo  
(09) 541 3520

Kärkkäinen Tuomas

Helsinki  
041 462 9544  
tuomas.kärkkäinen(at)railipispa.fi

Lehtonen Taina

Pieneläinklinikka Kokko-Vet Oy, Kokkola  
(06) 822 0455  
www.kokko-vet.kpnet.com

Leinonen Aija

Pakilan Eläinlääkäriasema Tikki, Helsinki  
(09) 754 3533  
www.elainlaakariasematikki.fi

Espoon Eläinlääkäriasema, Espoo

(09) 541 3520  
www.elainlaakariasema.fi

Leinonen Martti

Kuopion Yksit. Eläinlääkäriasema, Kuopio  
(017) 282 1268  
www.kyea.com

Mårtenson Jerker

Pakilan Eläinlääkäriasema Tikki, Helsinki  
(09) 754 3533  
www.elainlaakariasematikki.fi



Nurmi Heikki J  
Eläinlääkäriasema Veter, Tampere  
(03) 254 4600  
nurmikko(at)yritys.soon.fi  
www.veter.fi

Pärnänen Juha  
Lahden Eläinlääkäriasema, Lahti  
(03) 884 030  
www.lahdenelainlaakariasema.fi

Pätilä Jaana  
Eläinklinikka Fokus, Lappeenranta  
040 761 7361  
fokus(at)pp.inet.fi  
www.elainklinikkafokus.net

Rusanen Elina  
Yliopistollinen Eläinsairaala, Helsinki  
(09) 191 57201 (ajanvaraus)  
www.vetmed.helsinki.fi/elainsairaala

Sarkanen Marjukka  
Imatran Eläinklinikka Oy, Imatra  
(05) 473 4200

Eläinlääkäriasema Ahma, Helsinki  
040 747 2009  
www.eahma.fi  
marjukka.sarkanen(at)imatra.fi  
http://personal.inet.fi/koti/sarkanen/elainklinikka

Sarkanen Pekka  
Imatran Eläinklinikka Oy, Imatra  
(05) 473 4200

Saimaan Eläinklinikka, Lappeenranta  
(05) 452 3150

Eläinlääkäriasema Ahma, Helsinki  
040 747 2009  
www.eahma.fi

Rovaniemen Eläinklinikka, Rovaniemi  
040 7472009  
pekka.sarkanen(at)pp.inet.fi  
http://personal.inet.fi/koti/sarkanen/elainklinikka

Vanhapelto Päivi  
Eläinlääkäriasema Vetset, Kirkkonummi  
(09) 295 9000  
www.vetset.fi

Wickström Kaisa  
Eläinlääkäriasema Akuutti, Oulu  
(08) 881 0800  
www.elainlaakariasemaakuutti.fi

**LIITE 2****ROTUMÄÄRITELMÄ****BRASILIAN TERRIERI (TERRIER BRASILEIRO)**

Ryhmä: 3

FCI:n numero: 341

Hyväksytty: 04.06.1996 CBKC – Brasilia, FCI 20.11.1998: SKL-FKK 2.12.1998

Alkuperämaa: Brasilia

**YLEISVAIKUTELMA:** Keskikokoinen, solakka ja tasapainoinen koira, jolla on kiinteä, mutta ei liian raskas rakenne. Neliömäisessä rungossa on kauniisti kaartuvat linjat, jotka erottavat sen suoralinjaisesta sileäkarvaisesta kettuterrieristä.

**KÄYTTÄYTYMINEN / LUONNE:** Väsymätön, tarkkaavainen, toimielias ja innokas; ystävällinen ja hyväntahtoinen tuttuja kohtaan.

**PÄÄ:** Ylhäältä katsottuna kolmion muotoinen, tyvestään leveä, korvat kaukana toisistaan; pää kapenee huomattavasti silmistä lähtien kohti kirsua. Sivulta katsottuna pään ylälinja nousee hieman kirsusta kohti otsapengertä, on jyrkkä silmien välissä ja kaartuu hieman kohti niskakyhmyä

**KALLO-OSA:** Kaareva; otsa on kohtalaisen litteä. Ylhäältä katsottuna kallon sivut kaartuvat silmiä kohti. Etäisyys silmän ulkokulmasta korvan kiinnityskohtaan on sama kuin silmien ulkokulman väli. Otsauurre on hyvin kehittynyt.

**OTSAPENGER:** Korostunut.

**KIRSU:** Kohtalaisen kehittynyt ja väriltään tumma. Sieraimet ovat avarat.

**KUONO-OSA:** Ylhäältä katsottuna silmien ulkokulmasta kirsun kärkeen tasakylkisen kolmion muotoinen. Kuono on voimakas ja silmien alta hyvin meislautunut, hieman laskeva kuonon tyvi korostaa otsapengertä.

**HUULET:** Kuivat ja tiiviit, ylähuuli on juuri ja juuri alahuulen päällä peittäen hampaat. Suu sulkeutuu täydellisesti.

**HAMPAAT / PURENTA:** 42 hammasta, jotka ovat oikein sijoittuneet ja hyvin kehittyneet. Leikkaava purenta.

**POSKET:** Kuivat ja hyvin kehittyneet.

**SILMÄT:** Sijoittuneet niskakyhmyyn ja kirsun puoliväliin, kaukana toisistaan, silmien ulkokulman välinen etäisyys on sama kuin etäisyys silmän ulkokulmasta kirsun kärkeen.

Silmät katsovat suoraan eteenpäin, ne ovat kohtuullisen ulkonevat ja kooltaan suuret.

Kulmakaaret ovat hieman korostuneet. Silmät ovat pyöreähkö, avoimet ja eloiset; ilme on innokas. Sinisillä koirilla silmät ovat siniharmaat, ruskeilla ruskeat, vihreät tai siniset.

**KORVAT:** Kiinnittyneet kallon sivuille silmien kohdalle ja kauas toisistaan korostaen kallon leveyttä. Korvat ovat kolmionmuotoiset, teräväkärkiset ja asennoltaan puolipystyt, korvan kärki on taittunut kohti silmän ulkokulmaa. Korvia ei typistetä.

**KAULA:** Kohtuullisen pitkä ja tasapainoinen suhteessa päähän. Kaula liittyy sulavasti päähän ja runkoon. Se on puhdaslinjainen, kuiva ja ylälinjaltaan hieman kaareva.

**RUNKO:** Tasapainoinen ja neliömäinen, ei liian raskas. Ääriviivat ovat kauniin kaarevat.

**YLÄLINJA:** Kiinteä ja suora, laskee hieman säästä kohti lantiota.

**SÄKÄ:** Selvästi erottuva ja liittyy sulavasti eturaajoihin.

**SELKÄ:** Suhteellisen lyhyt ja lihaksikas.

**LANNE:** Lyhyt ja kiinteä, liittyy sulavasti lantioon.

**LANTIO:** Hieman viisto, hyvin kehittynyt ja lihaksikas; hännän kiinnitys on matala.

**RINTAKEHÄ:** Eturinta ei ole kovin korostunut, se on kohtuullisen leveä, jotta eturaajat liikkuvat vapaasti. Rintakehä on pitkä ja syvä, ulottuu kyynärpäiden tasolle. Rintalasta on pitkä, vaakatasossa ja kohtuullisen kaareva. Kylkiluut ovat kaarevat.

**ALALINJA JA VATSA:** Vatsalinja on hieman kaareva ja kohoaa takaosaa kohti, mutta ei yhtä voimakkaasti kuin whippetillä.

**HÄNTÄ:** Matalalle kiinnittynyt ja lyhyt, tyvistetty toisen ja kolmannen nikaman välistä. (Huom. Suomessa tyvistyskielto.) Tyvistämätön häntä on lyhyt, ei kintereisiin asti ulottuva, matalalle kiinnittynyt, vahva ja asennoituaan yläviisto, ei kierry selän päälle.

**RAAJAT**

**ETURAAJAT**

**YLEISVAIKUTELMA:** Eturaajat ovat edestä katsottuna suorat, melko kaukana toisistaan ja yhdensuuntaiset takaraajojen kanssa, jotka myös ovat suorat, mutta kauempana toisistaan.

**LAVAT:** Pitkät ja viistoudeltaan 110 - 120°.

**OLKAVARRET:** Suunnilleen lapojen mittaiset.

**KYYNÄRPÄÄT:** Tiiviisti rungon myötäiset, samalla korkeudella kuin rintakehän alalinja.

**KYYNÄRVARRET:** Suorat, hoikat ja kuivat.

**RANTEET:** Avoin kulmaus.

**VÄLIKÄMMENET:** Suorat ja hoikat.

**KÄPÄLÄT:** Tiiviit, eivät sisä- eivätkä ulkokierteiset, jäniksenkämpälän muotoiset, kaksi keskimmäistä varvasta ovat toisia pitemmät.

**TAKARAAJAT**

**YLEISVAIKUTELMA:** Takaraajat ovat voimakaslihaksiset ja kaikilta osin sopusuhtaiset; reidet ja sääret ovat hyvin kehittyneet.

**REIDET:** Hyvin kehittyneet ja lihaksikkaat.

**POLVET:** Kulmaus on tylppä.

**SÄÄRET:** Suhteessa reiden pituuteen ja leveyteen.

**KINTEREET:** Korkeat, kinnerkulma on tylppä.

**VÄLIJALAT:** Suorat.

**KÄPÄLÄT:** Tiiviit ja etukäpäliä pitemmät.

**LIIKKEET:** Tyylikkää, vapaat, lyhyet ja nopeat.

**NAHKA:** Rungonmyötäinen ja kuiva, ei löysä.

**KARVAPEITE**

**KARVA:** Lyhyttä, sileää ja ohutta, ei kuitenkaan pehmeää; pinnanmyötäistä ja rotan karvan tyyppistä. Iho ei näy karvapeitteen läpi. Karva on ohuempaa päässä, korvissa, kaulan alapuolella, eturaajojen sisä- ja alaosassa sekä reisien takapuolella.

**VÄRI:** Vallitseva pohjaväri on valkoinen, jossa on mustia, ruskeita tai sinisiä värialueita. Seuraavat tyypilliset ja rodunomaiset värimerkit tulee aina esiintyä: punaruskeat merkit silmien yläpuolella, kuonon kummallakin sivulla ja korvan reunoissa ja sisäpuolella. Näitä punaruskeita merkkejä voi olla muuallakin rungossa valkoisen ja värialueiden välissä. Päässä ja korvissa tulee aina olla mustaa, ruskeaa tai sinistä; päässä voi olla valkoinen "pläsi" tai valkoiset merkit mieluiten otsaurteessa ja kuonon sivuilla, niin tasapainoisesti sijoittuneina kuin mahdollista.

**KOKO JA PAINO**

**SÄKÄKORKEUS:** Urokset 35 - 40 cm, nartut 33 - 38 cm.

**PAINO:** Korkeintaan 10 kg.

**VIRHEET:** Kaikki poikkeamat edellä mainituista kohdista luetaan virheiksi suhteutettuna virheen vakavuuteen.

– rakennevirheet

- käyrät raajat

- pitkä tai epätyypillinen karvapeite

- puutteet tyypillisessä rodunomaisessa värityksessä

- täysin pystyt korvat

- liian voimakaslihaksiset tai liian löysät lavat.

**HYLKÄÄVÄT VIRHEET:**

- vihaisuus tai arkuus
- muunlainen kuin hieman viisto lantio
- ylä- tai alapurenta
- tasapainoisuuden puute, epätyypillinen rakenne.

HUOM. Uroksilla tulee olla kaksi normaalisti kehittynyttä kivistä täysin laskeutuneina kivespussiin.





**LIITE 4.****TERVEYSKYSELYT**

Kyselyihin saatiin vastauksia 76 kappaletta.  
Vastauksista 38 oli uroksista ja 38 nartuista.  
Jo kuolleita koirista oli 3 kappaletta.

**Yhteenveto tuloksista:**

Vielä toistaiseksi brasilianterrieri tuntuu olevan varsin terve rotu.  
Purentavikoja ja hammaspuutoksia esiintyy jonkin verran, hammaspuutosten kohdalla on kuitenkin yleensä kyseessä vain yhden hampaan puutos.  
Erialaisten silmäsairauksien osalta esiintyy vakavia sairauksia vain yksittäisinä tapauksia, ylimääräisten ripsien osuus on yleistynyt.  
Korvat vaivaavat brasilianterrierejä suhteellisen harvoin.  
Iho-ongelmia, allergiaa ja kutinaa esiintyy varsin paljon ja vaivat esiintyvät usein yhdessä.  
Ensimmäiset autoimmuunisairaus- sekä epilepsia-tapaukset on myös löydetty rodusta.  
Yksittäisiä ruoansulatus- ja virtsatieongelmia esiintyy brasilianterriereillä aika ajoin.

**Terveyskyselyn tulokset:****Luonne (useampia vaihtoehtoja rastittu)**

Sosiaalinen

-ihmisten kanssa 59

-koirien kanssa 56

Iloinen 70

Arka 17

Varauksellinen 29

Hermostunut 7

Aggressiivinen 5

Pelokas 4

Vastaanottava 11

Oppivainen 53

Muuta: - ajan tarvitseminen ennen kuin hyväksyy uudet ihmiset/ koirat

- muille koirille rähiseminen

-vaikeat käyttäytymisongelmat

-dominoiva

-eroahdistus

-erittäin leimaantunut omaan perheeseensä

-hälyttävä, kovahermoinen, suojeleva

**Sairaudet/viat:**

Napatyrä 1

Kivesvika 2

## Purentavirhe

- yläpurenta 1
- alapurenta 1
- tasapurenta 1

## Hammaspuutokset

- etuhampaat 1
- poskihampaat 8
- puuttuvien hampaiden lukumäärä 1, 1, 1, 2, 1, 5, 2, 1, 1

muuta: etuhammas lähtenyt trauman seurauksena

## Silmätulehduksia

- yksittäinen 6
- toistuvia 1

## Distichiasis 1

## PHTVL/PHPV 1

## PPM 3

## Perinnöllinen katarakta (harmaakaihi) 1

## Katarakta, epäilyttävä, sijaintia ei määritelty 1

## M-RD 1

muuta: katarakta kortikaalinen

## Korvatulehduksia

- yksittäinen 2
- toistuvia 3

## Virheasentoiset korvat 6

muuta: hieman raskaat korvat

## Iho

- toistuvia ihottumia 5
- kutinaa 8
- tutkitusti todettu allergia 2
  - allerginen mille: nauta, siitepölyt, sika, vehnä (3)
  - muuta: \*Atopia

\*Iho-ongelmat jatkuneet kauan, samoin kahdella muulla sisaruksella

\*Yhdestä nappulamerkistä ihottumaa kainaloihin

\*Furunkuloosia varpaiden välissä

\*Karvatupentulehdus

## Varpaat

- surkastuneita varpaita: etujaloissa 1

## Polvet

- polvilumpion sijoiltaan meno 5
  - leikattu 2
- tutkitut polvet

## Lonkat

## Autoimmuunisairaudet:

- Eosinofiilinen myosiitti 1



**Muita ongelmia:**

Kurkkutulehduksia 5  
 Yksittäisiä ruoansulatusongelmia 18  
 Kroonisia ruoansulatusongelmia 5  
 Virtsatietulehduksia  
 -yksittäinen 5  
 -toistuvia 1  
 epilepsia 2  
 kohtutulehdus  
 -leikattu 3  
 -ei ole leikattu 7

**Muita eläinlääkäri hoidon syitä:**

-korvien taustan kutina  
 -revähdys  
 -viruksen aiheuttama ripuli pentuna  
 -krooninen esinahantulehdus  
 -krooninen suolistotulehdus  
 -hiivaa korvassa  
 -pieni haava silmässä  
 -lasinsiruja tassussa  
 -luukalvon ärsytystä  
 -ontuminen  
 -kutina ja iho-ongelmat  
 -ripuli  
 -punkin purema  
 -koiran purema 2  
 -hammaskivenpoisto 3  
 -ientulehdus  
 -allerginen reaktio rokotteesta  
 -kynnen irtoaminen  
 -haava jalassa 2  
 -nisätulehdus  
 -suolitukos

**Muuta:**

-exotista allerginen reaktio  
 -vaikeat käyttäytymisongelmat  
 -pitkittyneestä stressistä ihottumaa  
 -koira reagoi helposti stressiin mahallaan

## LIITE 5

### rekisteröinnit Brasiliassa kennel clubeittain

RG de cães em 76 Kennel Clubes espalhados pelo Brasil.

Em 2008 89.129 cães / TB = 796 21º raça em número de RG.  
(vuonna 2008 rekisteröitiin 89129 koiraa, joista 796 brasilianterrieriä)

Em 2009 96.822 cães / TB = 844 21º raça em número de RG.  
(vuonna 2009 rekisteröitiin 96822 koiraa, joista 844 brasilianterrieriä)

ANO 2008 2009  
TB/Total TB/Total

Brasil K.C. = 202/7.792 201/9.077  
(vuonna 2008: 202 brasilianterrieriä/7792 rekisteröityä koiraa, vuonna 2009 201 brasilianterrieriä/9077 rekisteröityä koiraa)

#### SÃO PAULO

C. Paulista CIN. = 30/8.376 38/8.704

K.C. São Paulo = 23/9.920 30/8.399

K.C. Jundiaí = 35/2.220 27/1.953

K.C. Rib.Preto = 8/2.805 18/3.140

K.C. Campinas = 4/1.359 18/1.553

Guaratinguetá K.C.= 32/ 971 16/ 878

C.Fox Paulistinha = 31/ 31 16/ 16

Bauru K.C. = 0/ 419 4/ 480

K.Vale Club = 1/ 896

#### RIO GRANDE DO SUL

K.C. RGS = 97/3.928 77/4.685

PrincesadoSul K.C.= 8/ 330 23/ 426

Porto Alegre K.C.= 6/ 771

Sta.Maria K.C. = 0/ 101 12/ 116

R.G Cassino K.C. = 0/ 13 2/ 26

Guaiba K.C. = 2/ 278

#### DISTRITO FEDERAL

K.C.Brasília = 81/4.843 90/5.103

#### CEARÁ

K.C.Est.CEARÀ = 27/1.988 54/2.699

#### PERNAMBUCO

K.C.Est.Pernambuco= 34/1.926 52/3.500

#### PARANÁ

K.C. Curitiba = 48/5.703 19/6.163

K.C. Londrina = 0/1.087 9/1.242

Foz do Iguaçu K.C = 0/ 640 4/ 978

## RIO DE JANEIRO

K.C. Fluminense = 35/1.623 26/1.945

K.C. Campos = 4/ 186 4/ 239

## MINAS GERAIS

K.C. Belo Horizon.= 26/4.211

Manchester K.C. = 0/ 133 3/ 165

## GOIÁS

K.C. Goiás = 7/2.252 24/2.214

## MARANHÃO

K.C.Est. Maranhão = 6/ 95 23/ 72

## PARAÍBA

K.C. Paraiba = 13/ 613 11/ 679

## BAHIA

C. Bahiano de CIN.= 3/ 429 11/ 715

## RIO GRANDE DO NORTE

K.C.Norte R.Grand.= 24/ 387 6/ 613

## MATO GROSSO

Mato Grosso K.C. = 0/1.026 6/1.051

## ESPÍRITO SANTO

K.C. Capixaba = 5/1.424 1/1.984

## SANTA CATARINA

K.C. Joenville = 0/ 389 1/ 518

K.C. Florianópolis= 1/ 989

## ALAGOAS

K.C. Est. Alagoas = 0/ 330 1/ 284

## RONDÔNIA

K.C. Rondônia = 3/ 345